

# ПАСПОРТ ДОСТУПНОСТИ

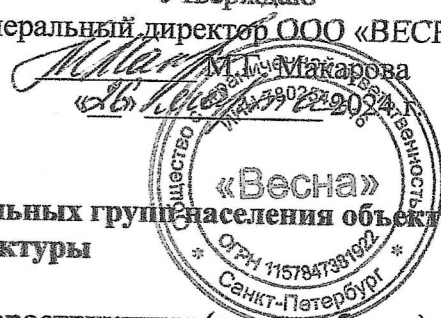
## Общество с ограниченной ответственностью «ВЕСНА»

199004, Россия, г. Санкт-Петербург, 2-я линия В.О., дом 37,  
литер А, помещение 1Н, офис 115

(выполнено в соответствии с Методикой, позволяющей объективизировать и систематизировать доступность объектов и услуг в приоритетных сферах жизнедеятельности для инвалидов и других маломобильных групп населения, с возможностью учета региональной специфики, утверждённой приказом Министерства труда и социальной защиты Российской Федерации от 25 декабря 2012 года № 627)

2024 год

Утверждаю  
Генеральный директор ООО «ВЕСНА»



## ПАСПОРТ

доступности для инвалидов и других маломобильных групп населения объекта социальной инфраструктуры

### 1. Общие сведения об объекте социальной инфраструктуры (далее – объект)

- 1.1. Наименование объекта: Общество с ограниченной ответственностью «ВЕСНА»
- 1.2. Адрес объекта 199004, Санкт-Петербург, В.О. 2-я линия, д.37, Литер А, помещений 1-Н, офис 115.
- 1.3. Сведения о размещении объекта:  
-часть здания: на первом этаже двухэтажного нежилого дома, 22 м.кв.  
-наличие прилегающего земельного участка (да, нет), 0 кв. м.
- 1.4. Год постройки здания \_\_\_\_\_, последнего капитального ремонта –
- 1.5. Дата предстоящих плановых ремонтных работ -

### Сведения об организации, расположенной на объекте

- 1.6. Наименование организации (полное юридическое наименование – согласно учредительным документам, краткое наименование) Общество с ограниченной ответственностью «ВЕСНА» (ООО «ВЕСНА»).
- 1.7. Юридический адрес организации 199004, Санкт-Петербург, В.О. 2-я линия, д.37, Литер А, помещений 1-Н, офис 115.
- 1.8. Основания для пользования объектом договор-аренды.
- 1.9. Форма собственности нежилое помещение на праве собственности.
- 1.10. Территориальная принадлежность \_\_\_\_\_.
- 1.11. Наименование вышестоящей организации нет.

### 2. Характеристика деятельности организации на объекте (по обслуживанию населения)

- 2.1. Сфера деятельности:-
- 2.2. Вид оказываемых услуг:
- 2.3. Форма оказания услуг: (на объекте, с длительным пребыванием, в том числе проживанием, на дому, дистанционно) на объекте, на дому, дистанционно.
- 2.4. Категории обслуживаемого населения по возрасту: (дети, взрослые трудоспособного возраста, пожилые, все возрастные категории) все.
- 2.5. Категории обслуживаемых инвалидов: инвалиды с нарушением опорно-двигательного аппарата, инвалиды с нарушением зрения, инвалиды с нарушением слуха, инвалиды с нарушением умственного развития.
- 2.6. Плановая мощность: посещаемость (количество обслуживаемых в день), пропускная способность-
- 2.7. Участие в ИПР инвалида (да, нет).

### 3. Состояние доступности объекта

- 3.1. Путь следования к объекту пассажирским транспортом: ст. м. Василеостровская. наличие адаптированного пассажирского транспорта к объекту – предусмотрено.
- 3.2. Путь к объекту от ближайшей остановки пассажирского транспорта:

- 3.2.1. Расстояние от объекта до остановки транспорта 470 м  
 3.2.2. Время движения (пешком) 6 - 8 мин.  
 3.2.3. Наличие выделенного от проезжей части пешеходного пути (да, нет) да  
 3.2.4. Перекрестки: наличие (нерегулируемые; регулируемые, со звуковой сигнализацией, таймером), регулируемые.  
 3.2.5. Информация на пути следования к объекту: нет.  
 3.2.6. Перепады высот на пути: (есть, нет) есть. Их обустройство перепадов высот для инвалидов на креслах-колясках (да, нет) да.

### 3.3. Состояние доступности основных структурно-функциональных зон

N п/п	Категория инвалидов (вид нарушения)	Вариант организации доступности объекта (формы обслуживания) <*>
1	Все категории инвалидов и МГН	
	в том числе инвалиды:	
2	передвигающиеся на креслах-колясках	ДУ
3	с нарушениями опорно-двигательного аппарата	ДУ
4	с нарушениями зрения	ДУ
5	с нарушениями слуха	ДУ
6	с нарушениями умственного развития	А

<\*> \* - указывается один из вариантов: «А» доступность всех зон и помещений - универсальная, «Б» доступны специально выделенные участки и помещения, «ДУ» доступность условная: дополнительная помощь сотрудника, услуги на дому, дистанционно, «ВНД» не организована доступность.

### 3.4. Состояние доступности основных структурно-функциональных зон

№ п/п	Основные структурно-функциональные зоны	Состояние доступности, в том числе для основных категорий инвалидов <*>
1	Пути движения к объекту (от остановки транспорта)	ДП-И (Г, У, О, К), ВНД (С)
2	Территория, прилегающая к зданию (участок)	ДП-И (К, О, Г, У), ВНД (С)
3	Вход (входы) в здание	ДП-И (О, Г, У), ДУ-И (С) ВНД (К)
4	Путь (пути) движения внутри здания (в т.ч. путь эвакуации)	ДП-И (О, Г, У), ДУ-И (С) ВНД (К)
5	Зона целевого назначения здания (целевого посещения объекта)	ДП-В
6	Санитарно-гигиенические помещения	Нет
7	Система информации и связи (на всех зонах)	ДУ-И (К, О, Г, У, С).

<\*> - указывается: ДП-В - доступно полностью всем; ДП-И (К - инвалиды, передвигающиеся на кресло-колясках, О - инвалиды с нарушениями опорно-двигательного аппарата, С - инвалиды с нарушениями зрения, Г - инвалиды с нарушениями слуха, У - инвалиды с нарушениями в умственном развитии) - доступно полностью избирательно (указать категорию МГН); ДП-В - доступно частично всем; ДП-И (К, О, С, Г, У) - доступно частично избирательно (указать категорию МГН); ДУ - доступно условно; ВНД - временно недоступно.

### 3.5. Итоговое заключение о состоянии доступности объекта ДУ-И (К, У, Г, О, К, С).

#### 4. Управленческие решения

##### 4.1. Рекомендация по адаптации основных структурно-функциональных зон объекта

№ п/п	Основные структурно-функциональные зоны объекта	Рекомендации по адаптации объекта (вид работ) <*>
1	Пути движения к объекту (от остановки транспорта)	структурно-функциональная зона не относится к ведомости организации
2	Территория, прилегающая к зданию (участок)	структурно-функциональная зона не относится к ведомости организации
3	Вход (входы) в здание	Организационные мероприятия
4	Путь (пути) движения внутри здания (в т.ч. путь эвакуации)	Организационные мероприятия
5	Зона целевого назначения здания (целевого посещения объекта)	Организационные мероприятия
6	Санитарно-гигиенические помещения	структурно-функциональная зона не относится к ведомости организации
7	Система информации и связи (на всех зонах)	Организационные мероприятия

<\*> - указывается один из вариантов (видов работ): не нуждается; ремонт (текущий, капитальный); индивидуальное решение с техническими средствами реабилитации; технические решения невозможны – организация альтернативной формы обслуживания.

4.2. Период проведения работ – 2-3 квартал 2024 года  
в рамках исполнения запланированное мероприятие.

4.3. Ожидаемый результат (по состоянию доступности) после выполнения работ по адаптации – III-B.

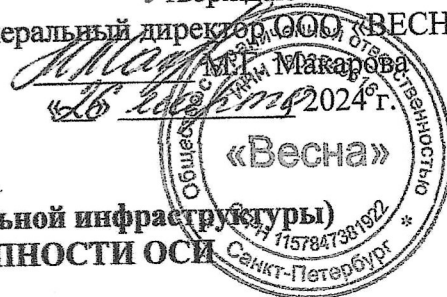
4.4. Информация размещена (обновлена) на Карте доступности субъекта Российской Федерации, [www.city-fyon.spb.ru](http://www.city-fyon.spb.ru)

#### 5. Особые отметки

Паспорт сформирован на основании:

1. Анкеты (информации об объекте) от «19» марта 2024 г.,
2. Акта обследования объекта: от «19» марта 2024 г.

Утверждаю  
Генеральный директор ООО «ВЕСНА»



**АНКЕТА**  
**(информация об объекте социальной инфраструктуры)**  
**К ПАСПОРТУ ДОСТУПНОСТИ ОСИ**

**1. Общие сведения об объекте**

- 1.1. Наименование объекта: Общество с ограниченной ответственностью «ВЕСНА»  
1.2. Адрес объекта 199004, Санкт-Петербург, В.О. 2-я линия, д.37, Литер А, помещений 1-Н, офис 115.  
1.3. Сведения о размещении объекта:  
-часть здания: на первом этаже двухэтажного нежилого дома, 22 м.кв.  
-наличие прилегающего земельного участка (да, нет), 0 кв. м.  
1.4. Год постройки здания \_\_\_\_\_, последнего капитального ремонта –  
1.5. Дата предстоящих плановых ремонтных работ -

**Сведения об организации, расположенной на объекте**

- 1.6. Наименование организации (полное юридическое наименование – согласно учредительным документам, краткое наименование) Общество с ограниченной ответственностью «ВЕСНА» (ООО «ВЕСНА»).  
1.7. Юридический адрес организации 199004, Санкт-Петербург, В.О. 2-я линия, д.37, Литер А, помещений 1-Н, офис 115.  
1.8. Основания для пользования объектом договор-аренды.  
1.9. Форма собственности нежилое помещение на праве собственности.  
1.10. Территориальная принадлежность \_\_\_\_.  
1.11. Наименование вышестоящей организации нет.

**2. Характеристика деятельности организации на объекте**  
**(по обслуживанию населения)**

- 2.1. Сфера деятельности:-  
2.2. Вид оказываемых услуг:  
2.3. Форма оказания услуг: (на объекте, с длительным пребыванием, в том числе проживанием, на дому, дистанционно) на объекте, на дому, дистанционно.  
2.4. Категории обслуживаемого населения по возрасту: (дети, взрослые трудоспособного возраста, пожилые, все возрастные категории) все.  
2.5. Категории обслуживаемых инвалидов: инвалиды с нарушением опорно-двигательного аппарата, инвалиды с нарушением зрения, инвалиды с нарушением слуха, инвалиды с нарушением умственного развития.  
2.6. Плановая мощность: посещаемость (количество обслуживаемых в день), пропускная способность-  
2.7. Участие в ИПР инвалида (да, нет).

**3. Состояние доступности объекта**

- 3.1. Путь следования к объекту пассажирским транспортом: ст. м. Василеостровская.  
наличие адаптированного пассажирского транспорта к объекту – предусмотрено.  
3.2. Путь к объекту от ближайшей остановки пассажирского транспорта:

3.2.1. Расстояние от объекта до остановки транспорта 470 м

3.2.2. Время движения (пешком) 6 - 8 мин.

3.2.3. Наличие выделенного от проезжей части пешеходного пути (да, нет) да

3.2.4. Перекрестки: наличие (нерегулируемые; регулируемые, со звуковой сигнализацией, таймером), регулируемые.

3.2.5. Информация на пути следования к объекту: нет.

3.2.6. Перепады высот на пути: (есть, нет) есть. Их обустройство перепадов высот для инвалидов на креслах-колясках (да, нет) да.

3.3. Состояние доступности основных структурно-функциональных зон

N п/п	Категория инвалидов (вид нарушения)	Вариант организации доступности объекта (формы обслуживания) <*>
1	Все категории инвалидов и МГН	
	в том числе инвалиды:	
2	передвигающиеся на креслах-колясках	ДУ
3	с нарушениями опорно-двигательного аппарата	ДУ
4	с нарушениями зрения	ДУ
5	с нарушениями слуха	ДУ
6	с нарушениями умственного развития	А

<\*> \* - указывается один из вариантов: «А» доступность всех зон и помещений - универсальная, «Б» доступны специально выделенные участки и помещения, «ДУ» доступность условная: дополнительная помощь сотрудника, услуги на дому, дистанционно, «ВНД» не организована доступность.

3.4. Состояние доступности основных структурно-функциональных зон

№ п/п	Основные структурно-функциональные зоны	Состояние доступности, в том числе для основных категорий инвалидов <*>
1	Пути движения к объекту (от остановки транспорта)	ДП-И (Г, У, О, К), ВНД (С)
2	Территория, прилегающая к зданию (участок)	ДП-И (К, О, Г, У), ВНД (С)
3	Вход (входы) в здание	ДП-И (О, Г, У), ДУ-И (С) ВНД (К)
4	Путь (пути) движения внутри здания (в т.ч. путь эвакуации)	ДП-И (О, Г, У), ДУ-И (С) ВНД (К)
5	Зона целевого назначения здания (целевого посещения объекта)	ДП-В
6	Санитарно-гигиенические помещения	Нет
7	Система информации и связи (на всех зонах)	ДУ-И (К, О, Г, У, С).

<\*> - указывается: ДП-В - доступно полностью всем; ДП-И (К - инвалиды, передвигающиеся на кресло-колясках, О - инвалиды с нарушениями опорно-двигательного аппарата, С - инвалиды с нарушениями зрения, Г - инвалиды с нарушениями слуха, У - инвалиды с нарушениями в умственном развитии) - доступно полностью избирательно (указать категорию МГН); ДЧ-В - доступно частично всем; ДЧ-И (К, О, С, Г, У) - доступно частично избирательно (указать категорию МГН); ДУ - доступно условно; ВНД - временно недоступно.

Информация размещена (обновлена) на Карте доступности субъекта Российской Федерации - [www.city4you.spb.ru](http://www.city4you.spb.ru)

Утверждаю  
Генеральный директор ООО «ВЕСНА»



**АКТ ОБСЛЕДОВАНИЯ  
объекта социальной инфраструктуры  
К ПАСПОРТУ ДОСТУПНОСТИ ОСИ**

**1. Общие сведения об объекте**

- 1.1. Наименование объекта: Общество с ограниченной ответственностью «ВЕСНА»  
1.2. Адрес объекта 199004, Санкт-Петербург, В.О. 2-я линия, д.37, Литер А, помещений 1-Н, офис 115.  
1.3. Сведения о размещении объекта:  
-часть здания: на первом этаже двухэтажного нежилого дома, 22 м.кв.  
-наличие прилегающего земельного участка (да, нет), 0 кв. м.  
1.4. Год постройки здания \_\_\_\_\_, последнего капитального ремонта –  
1.5. Дата предстоящих плановых ремонтных работ -

**Сведения об организации, расположенной на объекте**

- 1.6. Наименование организации (полное юридическое наименование – согласно учредительным документам, краткое наименование) Общество с ограниченной ответственностью «ВЕСНА» (ООО «ВЕСНА»).  
1.7. Юридический адрес организации 199004, Санкт-Петербург, В.О. 2-я линия, д.37, Литер А, помещений 1-Н, офис 115.  
1.8. Основания для пользования объектом договор-аренды.  
1.9. Форма собственности нежилое помещение на праве собственности.  
1.10. Территориальная принадлежность -  
1.11. Наименование вышестоящей организации - нет.

**2. Характеристика деятельности организации на объекте  
(по обслуживанию населения)**

- 2.1. Сфера деятельности:-  
2.2. Вид оказываемых услуг:  
2.3. Форма оказания услуг: (на объекте, с длительным пребыванием, в том числе проживанием, на дому, дистанционно) на объекте, на дому, дистанционно.  
2.4. Категории обслуживаемого населения по возрасту: (дети, взрослые трудоспособного возраста, пожилые, все возрастные категории) все.  
2.5. Категории обслуживаемых инвалидов: инвалиды с нарушением опорно-двигательного аппарата, инвалиды с нарушением зрения, инвалиды с нарушением слуха, инвалиды с нарушением умственного развития.  
2.6. Плановая мощность: посещаемость (количество обслуживаемых в день), пропускная способность- \_\_\_\_\_  
2.7. Участие в ИПР инвалида (да, нет).

### 3. Состояние доступности объекта

3.1. Путь следования к объекту пассажирским транспортом: ст. м. Василеостровская.  
наличие адаптированного пассажирского транспорта к объекту – предусмотрено.

3.2. Путь к объекту от ближайшей остановки пассажирского транспорта:

3.2.1. Расстояние от объекта до остановки транспорта 470 м

3.2.2. Время движения (пешком) 6 - 8 мин.

3.2.3. Наличие выделенного от проезжей части пешеходного пути (да, нет) да

3.2.4. Перекрестки: наличие (нерегулируемые; регулируемые, со звуковой сигнализацией, таймером), регулируемые.

3.2.5. Информация на пути следования к объекту: нет.

3.2.6. Перепады высот на пути: (есть, нет) есть. Их обустройство перепадов высот для инвалидов на креслах-колясках (да, нет) да.

3.3. Состояние доступности основных структурно-функциональных зон

№ п/п	Категория инвалидов (вид нарушения)	Вариант организации доступности объекта (формы обслуживания) <*>
1	Все категории инвалидов и МГН	
	в том числе инвалиды:	
2	передвигающиеся на креслах-колясках	ДУ
3	с нарушениями опорно-двигательного аппарата	ДУ
4	с нарушениями зрения	ДУ
5	с нарушениями слуха	ДУ
6	с нарушениями умственного развития	А

<\*> \* - указывается один из вариантов: «А» доступность всех зон и помещений - универсальная, «Б» доступны специально выделенные участки и помещения, «ДУ» доступность условная: дополнительная помощь сотрудника, услуги на дому, дистанционно, «ВНД» не организована доступность.

3.4. Состояние доступности основных структурно-функциональных зон

№ п/п	Основные структурно-функциональные зоны	Состояние доступности, в том числе для основных категорий инвалидов <*>
1	Пути движения к объекту (от остановки транспорта)	ДП-И (Г, У, О, К), ВНД (С)
2	Территория, прилегающая к зданию (участок)	ДП-И (К, О, Г, У), ВНД (С)
3	Вход (входы) в здание	ДП-И (О, Г, У), ДУ-И (С) ВНД (К)
4	Путь (пути) движения внутри здания (в т.ч. путь эвакуации)	ДП-И (О, Г, У), ДУ-И (С) ВНД (К)
5	Зона целевого назначения здания (целевого посещения объекта)	ДП-В
6	Санитарно-гигиенические помещения	Нет
7	Система информации и связи (на всех зонах)	ДУ-И (К, О, Г, У, С).



<\*> - указывается: ДП-В - доступно полностью всем; ДП-И (К - инвалиды, передвигающиеся на кресло-колясках, О - инвалиды с нарушениями опорно-двигательного аппарата, С - инвалиды с нарушениями зрения, Г - инвалиды с нарушениями слуха, У - инвалиды с нарушениями в умственном развитии) - доступно полностью избирательно (указать категорию МГН); ДЧ-В - доступно частично всем; ДЧ-И (К, О, С, Г, У) - доступно частично избирательно (указать категорию МГН); ДУ - доступно условно; ВНД - временно недоступно.

3.5. Итоговое заключение о состоянии доступности объекта ДУ-И (К, У, Г, О, К, С).

#### 4. Управленческие решения

4.1. Рекомендация по адаптации основных структурно-функциональных зон объекта

№ п/п	Основные структурно-функциональные зоны объекта	Рекомендации по адаптации объекта (вид работ) <***>
1	Пути движения к объекту (от остановки транспорта)	структурно-функциональная зона не относится к ведомости организация
2	Территория, прилегающая к зданию (участок)	структурно-функциональная зона не относится к ведомости организация
3	Вход (входы) в здание	Организационные мероприятия
4	Путь (пути) движения внутри здания (в т.ч. путь эвакуации)	Организационные мероприятия
5	Зона целевого назначения здания (целевого посещения объекта)	Организационные мероприятия
6	Санитарно-гигиенические помещения	структурно-функциональная зона не относится к ведомости организация
7	Система информации и связи (на всех зонах)	Организационные мероприятия

<\*\*\*> - указывается один из вариантов (видов работ): не нуждается; ремонт (текущий, капитальный); индивидуальное решение с техническими средствами реабилитации; технические решения невозможны - организация альтернативной формы обслуживания.

4.2. Период проведения работ - 2-3 квартал 2024 года

в рамках исполнения запланированное мероприятие.

4.3. Ожидаемый результат (по состоянию доступности) после выполнения работ по адаптации - ДП-В.

4.4. Информация размещена (обновлена) на Карте доступности субъекта Российской Федерации, \_\_\_\_\_

*Услуги для Маломобильных групп населения (МГН) помимо фактического нахождения организации, так же предоставляются в дистанционном режиме и/или на дому. Для обеспечения доступности офиса принято решение о переезде в помещение доступное для всех категория МГН.*

5. Особые отметки

ПРИЛОЖЕНИЯ:

Результаты обследования:

- |  |         |
|--|---------|
| 1. Территории, прилегающей к объекту       | на 2 л. |
| 2. Входа (входов) в здание                 | на 2 л. |
| 3. Путей движения внутри здания            | на 2 л. |
| 4. Зоны целевого назначения объекта        | на 2 л. |
| 5. Санитарно-гигиенических помещений       | на 1 л. |
| 6. Системы информации (и связи) на объекте | на 2 л. |

Результаты фотофиксации на объекте на 4 л. (22 фото.)

Руководитель  
рабочей группы

(Должность, Ф.И.О.)

(Подпись)

Члены рабочей группы    Директор ЧОУ ДПО «Ресурсный институт  
социальной практики»    Потапов М.П.

(Подпись)

В том числе:  
представители общественных  
организаций инвалидов

Председатель Региональной общественной  
организации инвалидов «Центр экспертизы  
и консультирования – «Доступная среда».    Платонова Ю.Ю.  
(Должность, Ф.И.О.)

(Подпись)

представители организации,  
расположенной на объекте

сен. проф. Макаревич  
(Должность, Ф.И.О.)

(Подпись)



Приложение 1  
к Акту обследования ОСИ,  
к паспорту доступности ОСИ  
от «19» марта 2024 г.

**I Результаты обследования:**  
**1. Территория, прилегающей к зданию (участка)**

**ООО «ВЕСНА»**  
199004, Санкт-Петербург, В.О. 2-я линия, д.37, Литер А, помещения 1-III, офис 115  
Наименование объекта, адрес

№ п/п	Наименование функционально-планировочного элемента	Наличие элемента		Выявленные нарушения и замечания		Работы по адаптации объектов		
		есть/нет	№ на плане	№ фото	Содержание	Значимо для инвалида (категория)	Содержание	Виды работ
1.1	Вход (входы) на территорию	нет						
1.2	Путь (пути) движения на территории	есть		2.3		все		
1.3	Лестница (наружная)	нет						
1.4	Пандус (наружный)	нет						
1.5	Автостоянка ч. парковка	есть		1		все		
	<b>ОБЩИЕ требования к зоне</b>							

**II Заключение по зоне:**

Наименование структурно-функциональной зоны	Состояние доступности* (к пункту 3.4 Акта обследования ОСИ)	Приложение		Рекомендации по адаптации (вид работы)** к пункту 4.1 Акта обследования ОСИ
		№ на плане	№ фото	
Территория, прилегающая к зданию	ДП-В (Т, У, О, К), ВЯТ-С		1,2,3	структурно-функциональная зона не относится к ведомости организации

<> Указывается: ДП-В - доступно полностью всем;

ДП-И (К, О, С, Г, У) - доступно полностью избирательно (указать категории инвалидов);

ДЧ-В - доступно частично всем;

ДЧ-И (К, О, С, Г, У) - доступно частично избирательно (указать категории инвалидов);

ДУ - доступно условно.

ВНД - недоступно.

<\*> Указывается один из вариантов: не нуждается; ремонт (текущий, капитальный); индивидуальное решение с ГСР; технические решения невозможны - организация альтернативной формы обслуживания.

Приложение 2  
к Акту обследования ОСИ,  
к паспорту доступности ОСИ  
от «19» марта 2024 г.

I Результаты обследования:

2. Вход в здание (главный)

ООО «ВЕСНА»

199004, Санкт-Петербург, В.О. 2-я линия, д.37, Литер А, помещений 1-Н, офис 115

Наименование объекта, адрес

№ п/п	Наименование функционально-планировочного элемента	Наличие элемента		Выявленные нарушения и замечания		Работы по адаптации объектов		
		есть нет	№ на плане	№ фото	Содержание	Значимо для инвалида (категория)	Содержание	Виды работ
2.1	Лестница (наружная)	есть		4				
2.2	Пандус (наружный)	нет			- Марш лестницы не дублируется пандусом.	К	- Организовано сопровождение инвалидов, оказание необходимой помощи.	Орг.
2.3	Входная площадка (перед дверью)	есть		3,6		все	- Организовано сопровождение инвалидов, оказание необходимой помощи.	Орг.
2.4	Дверь (входная)	есть		7,9	Ширина проема входной двери – 50+50 см.	К, С	- Организовано сопровождение инвалидов, оказание необходимой помощи.	Орг.
2.5	Тамбур	есть		8		все	- Организовано сопровождение инвалидов, оказание необходимой помощи.	Орг.
	<b>ОБЩИЕ требования к зоне</b>							

II Заключение по зоне:

Наименование структурно-функциональной зоны	Состояние доступности (к пункту 3.4 Акта обследования ОСИ)	Приложение		Рекомендации по адаптации (вид работы) к пункту 4.1 Акта обследования ОСИ
		№ на плане	№ фото	
Вход в здание	ДП-И (О, Г, У), ДУ-И (С) ВНД (К)		3,5,6,7, 8,9	Организационные мероприятия

<\*> Указывается: ДП-В - доступно полностью всем;

ДП-И (К, О, С, Г, У) - доступно полностью избирательно (указать категории инвалидов);

ДЧ-В - доступно частично всем;

ДЧ-И (К, О, С, Г, У) - доступно частично избирательно (указать категории инвалидов);

ДУ - доступно условно.

ВНД - недоступно.

<\*\*\*> Указывается один из вариантов: не нуждается; ремонт (текущий, капитальный);

индивидуальное решение с ТСР; технические решения невозможны - организация альтернативной формы обслуживания.

Приложение 3  
к Акту обследования ОСИ,  
к паспорту доступности ОСИ  
от «19» марта 2024 г.

I Результаты обследования:

3. Пути (путей) движения внутри здания (в т. ч. путей эвакуации)

ООО «ВЕСНА»

199004, Санкт-Петербург, В.О. 2-я линия, д.37, Литер А, помещений 1-Н, офис 115

Наименование объекта, адрес

№ п/п	Наименование функционально-планировочного элемента	Наличие элемента		Выявленные нарушения и замечания		Работы по адаптации объектов	
		есть/нет	№ на плане/№ фото	Содержание	Значимы для инвалида (категория)	Содержание	Виды работ
3.1	Коридор (вестибюль, зона ожидания, галерея, балконы)	есть	10, 11, 12	- отсутствие комплексной информации о пути и направлении движения со схемой расположения и функциональными назначениями помещений, с учетом потребностей инвалидов с нарушениями зрения.	С	Организовано сопровождение инвалидов, оказание необходимой помощи.	Орг.
3.2	Лестница (внутри здания)	есть	14	- Марш лестницы не дублируется пандусом. - Отсутствуют поручни.		Организовано сопровождение инвалидов, оказание необходимой помощи.	Орг.
3.3	Пандус (внутри здания)	нет					
3.4	Лифт пассажирский (или подъемник)	нет					
3.5	Дверь	есть	13, 15, 17, 18, 19			Организовано сопровождение инвалидов, оказание необходимой помощи.	Орг.
3.6	Пути эвакуации (в т. ч. зоны безопасности)	есть				Организовано сопровождение инвалидов, оказание необходимой помощи.	Орг.

ОБЩИЕ требования к зоне				все		
-------------------------	--	--	--	-----	--	--

**II Заключение по зоне:**

Наименование структурно-функциональной зоны	Состояние доступности (к пункту 3.4 Акта обследования ОСИ)	Приложение		Рекомендации по адаптации (вид работы) к пункту 4.1 Акта обследования ОСИ
		№ на плане	№ фото	
Пути движения внутри здания	<i>ДП-И (О, Г, У), ДУ-И (С) ВНД (К)</i>		10-19	Организационные мероприятия

<\*> Указывается: ДП-В - доступно полностью всем;

ДП-И (К, О, С, Г, У) - доступно полностью избирательно (указать категории инвалидов);

ДЧ-В - доступно частично всем;

ДЧ-И (К, О, С, Г, У) - доступно частично избирательно (указать категории инвалидов);

ДУ - доступно условно.

ВНД - недоступно.

<\*\*\*> Указывается один из вариантов: не нуждается; ремонт (текущий, капитальный); индивидуальное решение с ТСП; технические решения невозможны - организация альтернативной формы обслуживания



Приложение 4 (I)  
к Акту обследования ОСИ,  
к паспорту доступности ОСИ  
от «19» марта 2024 г.

I Результаты обследования:

4. Зоны целевого назначения здания (целевого посещения объекта)

ООО «ВЕСНА»

199004, Санкт-Петербург, В.О. 2-я линия, д.37, Литер А, помещений 1-Н, офис 115  
Наименование объекта, адрес

№ п/п	Наименование функционально-планировочного элемента	Наличие элемента		Выявленные нарушения и замечания		Работы по адаптации объектов		
		есть/нет	№ на плане	№ фото	Содержание	Значимо для инвалидов (категория)	Содержание	Виды работ
4.1	Кабинетная форма обслуживания	есть		20,21		все		Орг.
4.2	Зальная форма обслуживания	нет						
4.3	Прилавокная форма обслуживания	нет						
4.4	Форма обслуживания с перемещением по маршруту.	нет						
4.5	Кабина индивидуально го обслуживания	нет						
	<b>ОБЩИЕ требования к зоне</b>							

II Заключение по зоне:

Наименование структурно-функциональной зоны	Состояние доступности (к пункту 3.4 Акта обследования ОСИ)	Приложение		Рекомендации по адаптации (вид работы) к пункту 4.1 Акта обследования ОСИ
		№ на плане	№ фото	
Зоны целевого назначения здания	<i>ДП-В</i>		20,21	Организационные мероприятия

<\*> Указывается: ДП-В - доступно полностью всем;

ДП-И (К, О, С, Г, У) - доступно полностью избирательно (указать категории инвалидов);

ДЧ-В - доступно частично всем;

ДЧ-И (К, О, С, Г, У) - доступно частично избирательно (указать категории инвалидов);

ДУ - доступно условно,

ВНД - недоступно.

<\*> Указывается один из вариантов: не нуждается; ремонт (текущий, капитальный);  
индивидуальное решение с ТСР; технические решения невозможны - организация  
альтернативной формы обслуживания

Приложение 5  
к Акту обследования ОСИ,  
к паспорту доступности ОСИ  
от «19» марта 2024 г.

**I Результаты обследования:  
5. Санитарно-гигиенических помещений**

**ООО «ВЕСНА»**  
**199004, Санкт-Петербург, В.О. 2-я линия, д.37, Литер А, помещений 1-Н, офис 115**  
Наименование объекта, адрес

№ п/п	Наименование функционально-планировочного элемента	Наличие элемента		№ фото	Выявленные нарушения и замечания		Работы по адаптации объектов	
		есть/нет	№ на плане		Содержание	Значимо для инвалида (категория)	Содержание	Виды работ
5.1	Туалетная комната	нет						
5.2	Душевая/ванная комната	нет						
5.3	Бытовая комната (гардеробная)	нет						
	ОБЩИЕ требования к зоне							

**II Заключение по зоне:**

Наименование структурно-функциональной зоны	Состояние доступности (к пункту 3.4 Акта обследования ОСИ)	Приложение		Рекомендации по адаптации (вид работы) к пункту 4.1 Акта обследования ОСИ
		№ на плане	№ фото	
Санитарно-гигиенические помещения				

<\*> Указывается: ДП-В - доступно полностью всем;  
 ДП-И (К, О, С, Г, У) - доступно полностью избирательно (указать категории инвалидов);  
 ДЧ-В - доступно частично всем;  
 ДЧ-И (К, О, С, Г, У) - доступно частично избирательно (указать категории инвалидов);  
 ДУ - доступно условно,  
 ВНД - недоступно.  
 <\*\*\*> Указывается один из вариантов: не нуждается; ремонт (текущий, капитальный); индивидуальное решение с ТСП; технические решения невозможны - организация альтернативной формы обслуживания.

Приложение 6  
к Акту обследования ОСИ,  
к паспорту доступности ОСИ  
от «19» марта 2024 г.

I Результаты обследования:  
б. Системы информации (и связи) на объекте

ООО «ВЕСНА»

199004, Санкт-Петербург, В.О. 2-я линия, д.37, Литер А, помещений 1-Н, офис 115  
Наименование объекта, адрес

№ п/п	Наименование функционально-планировочного элемента	Наличие элемента		Выявленные нарушения и замечания		Работы по адаптации объектов		
		есть/нет	№ на плане	№ фото	Содержание	Значимо для инвалида (категория)	Содержание	Виды работ
6.1	Визуальные средства	есть		22			Доступные для МГН элементы здания и территории должны идентифицироваться символами доступности. При установке обеспечить соответствие (СП 59.13330.2020 п. 6.5)	ТСР
6.2	Акустические средства	есть				все	При установке обеспечить соответствие (СП 59.13330.2020 п. 6.5)	ТСР
6.3	Тактильные средства	нет				С	При установке обеспечить соответствие (СП 59.13330.2020 п. 6.5)	ТСР
	ОБЩИЕ требования к зоне					все	- Организовано сопровождение инвалидов, оказание необходимой помощи	

## II Заключение по зоне:

Наименование структурно-функциональной зоны	Состояние доступности (к пункту 3.4 Акта обследования ОСИ)	Приложение		Рекомендации по адаптации (вид работы) к пункту 4.1 Акта обследования ОСИ
		№ на плане	№ фото	
Система информации (и связи) на объекте	<i>ДУ-И (К, О, Г, У, С),</i>		22	Организационные мероприятия

<\*> Указывается: ДП-В - доступно полностью всем;  
 ДР-И (К, О, С, Г, У) - доступно полностью избирательно (указать категории инвалидов);  
 ДЧ-В - доступно частично всем;  
 ДЧ-И (К, О, С, Г, У) - доступно частично избирательно (указать категории инвалидов);  
 ДУ - доступно условно,  
 ВНД - недоступно.  
 <\*\*\*> Указывается один из вариантов: не нуждается; ремонт (текущий, капитальный); индивидуальное решение с ТСР; технические решения невозможны - организация альтернативной формы обслуживания

ООО «ВЕСНА»

199004, Россия, г. Санкт-Петербург, 2-я линия В.О., дом 37, литер А, помещение 1Н, офис 115.



Фото №1 – Выделенное место для автотранспорта на проезжей части.

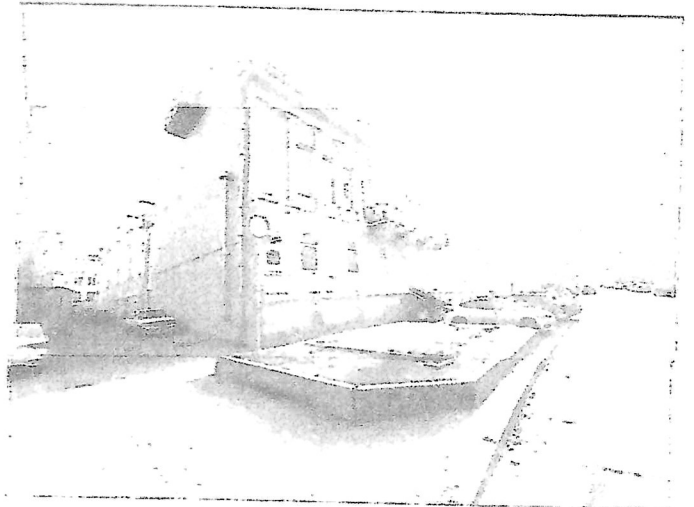


Фото №2 – Подъезд к объекту

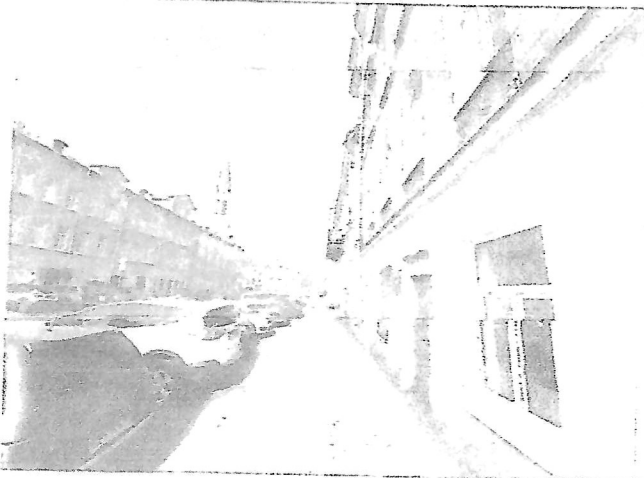


Фото №3 – Подъезд к объекту

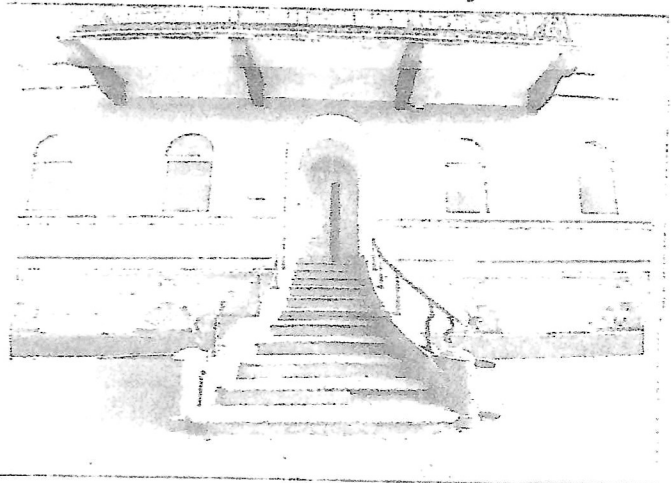


Фото №4 – Наружная лестница.

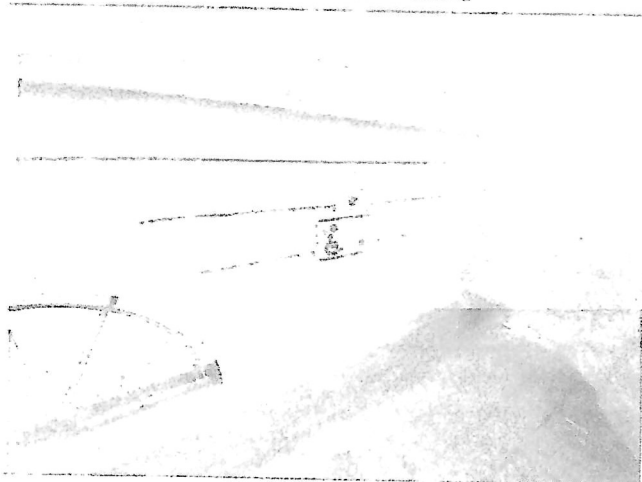


Фото №5 – Кнопка вызова персонала (доступна с улицы здания).

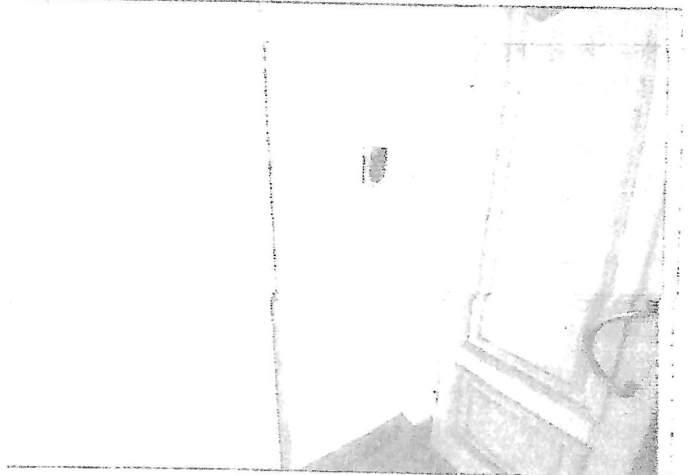


Фото №6 – Кнопка вызова персонала.



Фото №7 - Наружная входная дверь.



Фото №8 - Тамбур.

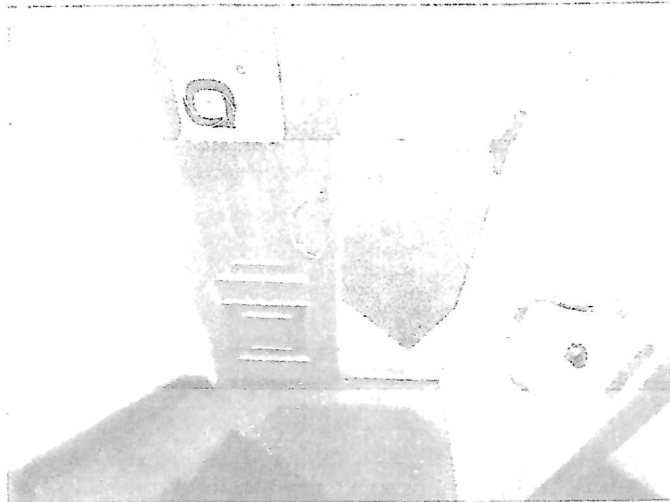


Фото №9 - Внутренняя входная дверь.

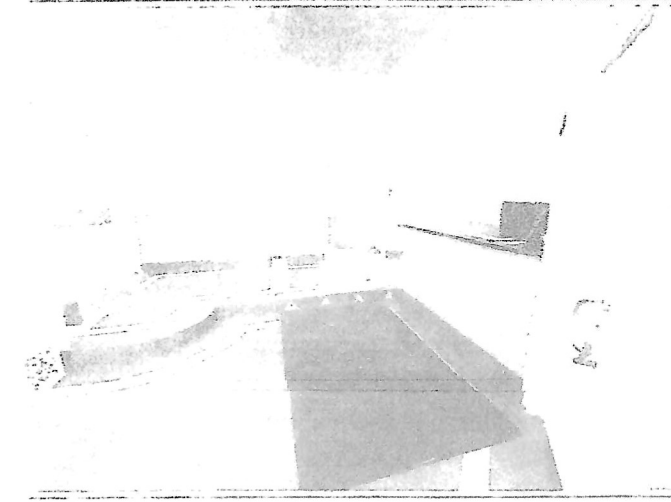


Фото №10 - Вестибюль (наметает перепад высот). Пост охраны.

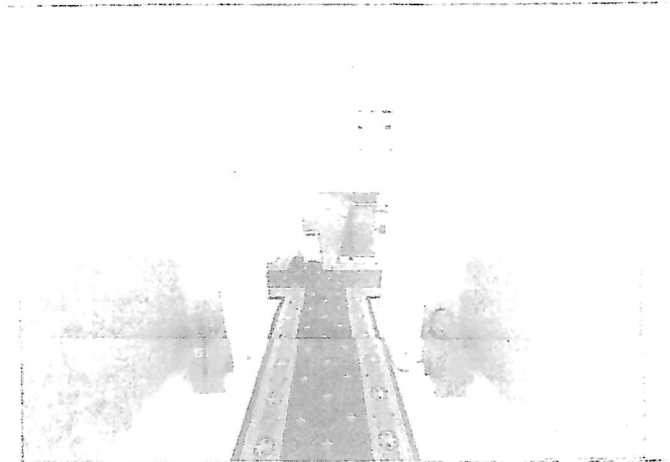


Фото №11 - Пути дренажа внутри здания

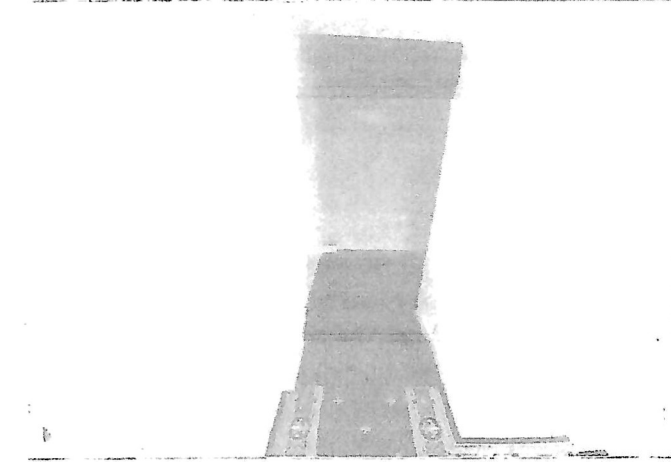


Фото №12 - Пути дренажа внутри здания



Фото №13 – Пути движения внутри здания (двери)

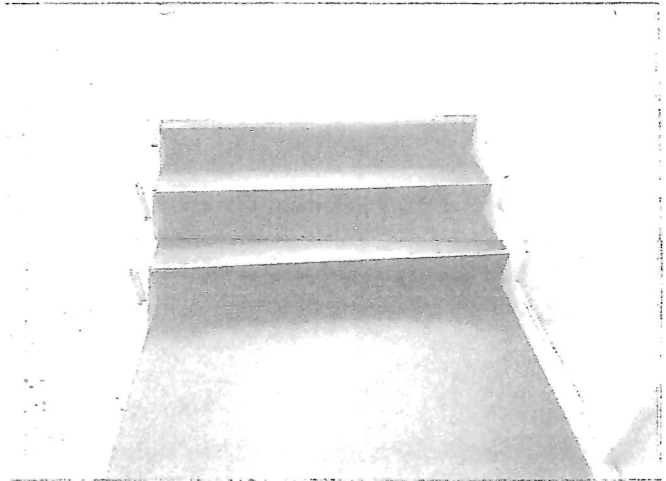


Фото №14 – Пути движения внутри здания (лестница)

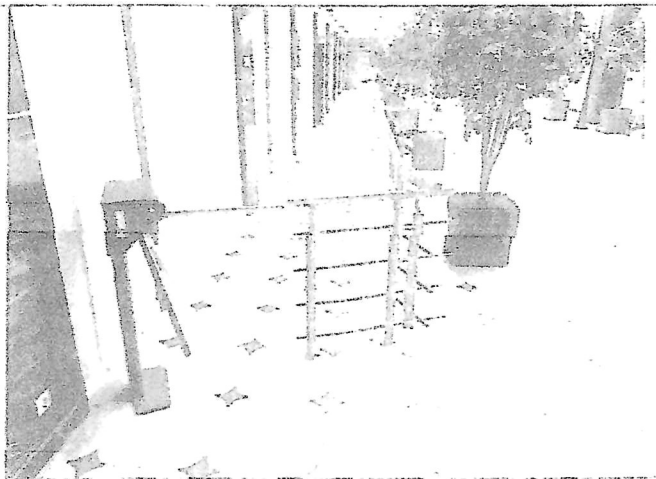


Фото №15 – Пути движения внутри здания (турникет)

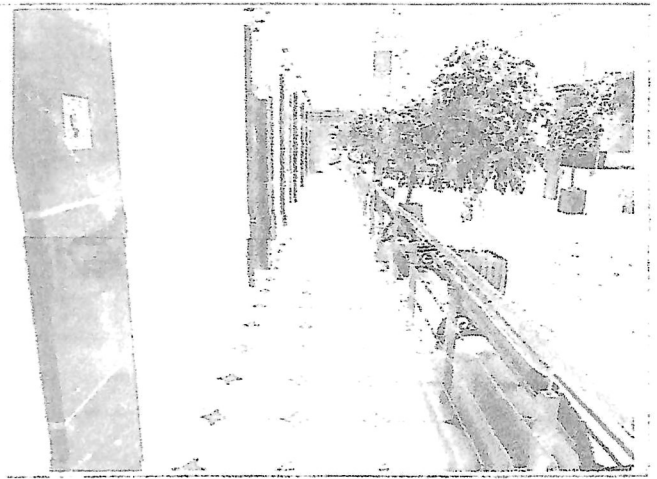


Фото №16 – Пути движения внутри здания

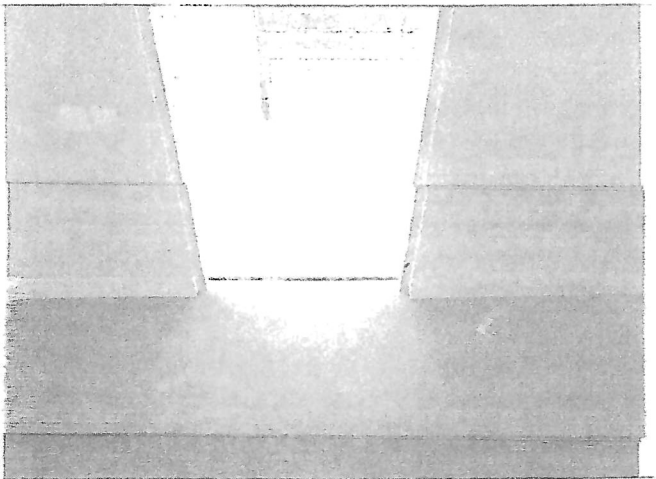


Фото №17 – Пути движения внутри здания (двери)

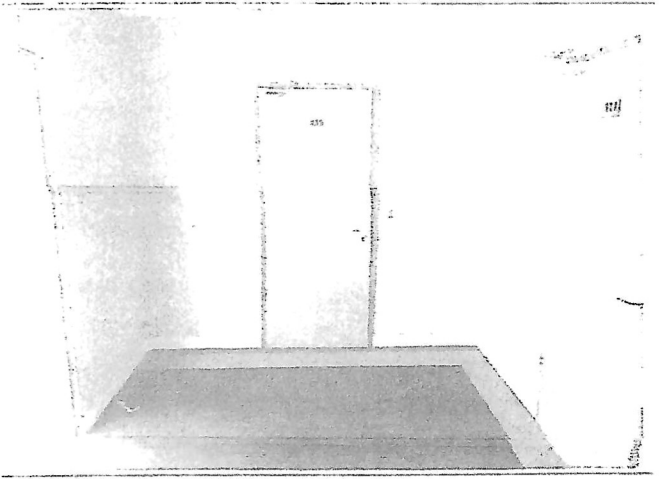


Фото №18 – Пути движения внутри здания (двери)



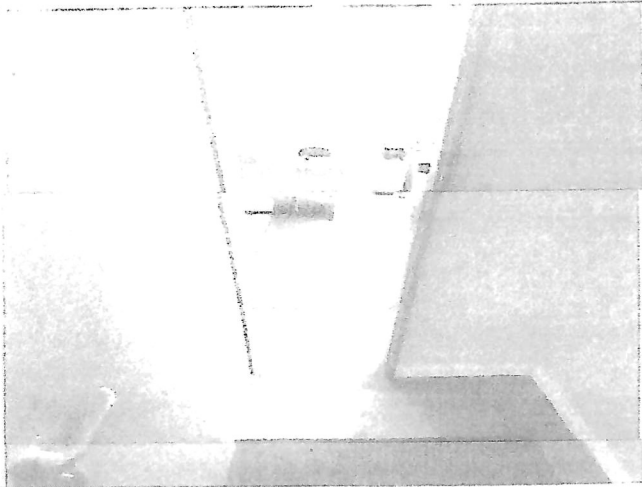


Фото №19 – Пути движения внутри здания (двери)

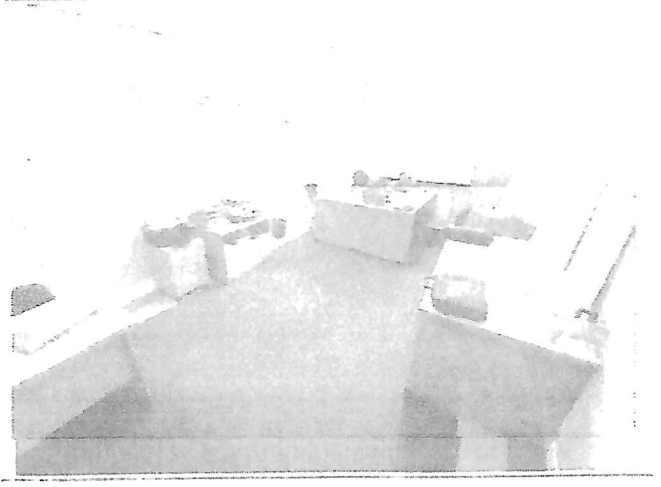


Фото №20 – Зона целевого (посещения) назначения

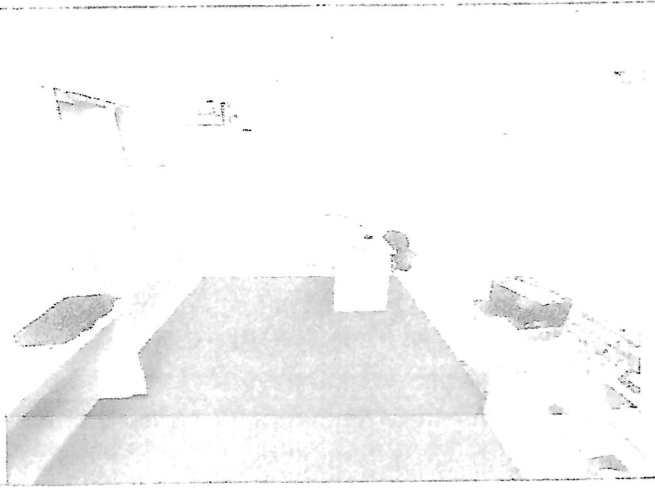


Фото №21 – Зона целевого (посещения) назначения

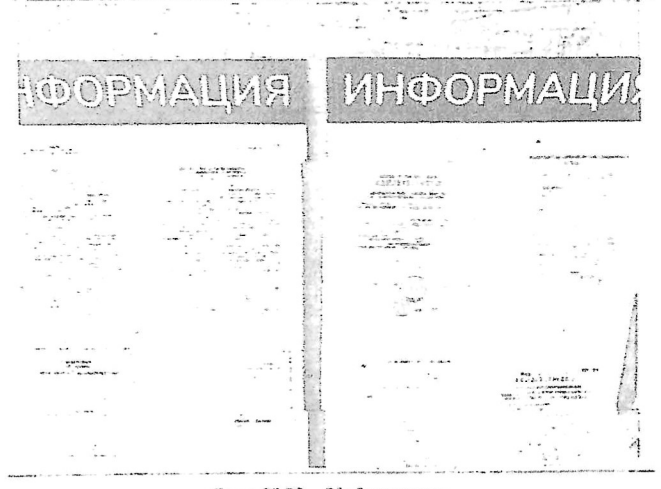


Фото №22 – Информация.

## Акт

согласованных с общественным объединением инвалидов мер для обеспечения доступа инвалидов к месту предоставления услуги (в случаях, если существующие объекты социальной, инженерной и транспортной инфраструктур невозможно полностью приспособить с учетом потребностей инвалидов до проведения реконструкции или капитального ремонта)

25 марта 2024 г.

### Общество с ограниченной ответственностью «ВЕСНА»

#### I. Краткая характеристика объекта социальной инфраструктуры (далее – Объект)

Адрес Объекта, на котором предоставляются услуги и составляется данный акт:

199004, Санкт-Петербург, В.О. 2-я линия, д.37, Титер А, помещений 1-Н, офис 115.

Сведения об Объекте: часть здания на первом этаже двухэтажного нежилого дома, 22 кв.м.

наличие прилегающего земельного участка (да, нет) - 0 кв. м.

Основание для пользования Объектом - договор-аренды.

Форма собственности – нежилое помещение на праве собственности.

Административно-территориальная подведомственность -

Наименование и адрес вышестоящей организации: нет.

#### II. Краткая характеристика действующего порядка предоставления на Объекте услуг населению

Сфера деятельности:

Наименование предоставляемых услуг:

Плановая мощность (посещаемость, количество обслуживаемых в день, вместимость, пропускная способность): нет.

Форма способа оказания услуг- на объекте, на дому, дистанционно.

Категории обслуживаемого населения по возрасту- все.

Категории обслуживаемых инвалидов - инвалиды с нарушениями опорно-двигательного аппарата; нарушениями зрения, нарушениями слуха, нарушениями умственного развития.

Мы, нижеподписавшиеся, Генеральный директор ООО «ВЕСНА» Макарова Мария Геннадьевна с одной стороны, и Председатель Региональной общественной организации инвалидов «Центр экспертизы и консультирования – «Доступная среда» Платонова Ю.Ю. с другой стороны, составили настоящий акт о нижеследующем:

Согласно статье 15 Федерального закона от 24.11.1995 № 181-ФЗ «О социальной защите инвалидов в Российской Федерации» (далее - Федеральный закон № 181-ФЗ) в случае, если объект социальной инфраструктуры невозможно полностью приспособить с учетом потребностей инвалидов, собственники этих объектов до их реконструкции или капитального ремонта должны принимать согласованные с одним из общественных объединений инвалидов меры для обеспечения доступа инвалидов к месту предоставления услуги.

#### III. Оценка соответствия уровня доступности для инвалидов Объекта по данному адресу для согласования мер по обеспечению доступа инвалидов к месту предоставления услуги.

Указывается наличие или отсутствие конкретных показателей и категорий инвалидов: да (соответствуют К, О, С, Г, У / не соответствуют) / нет

1. Выделенные стоянки автотранспортных средств для инвалидов: «да»
2. Пандус стационарный наружный: «нет»
3. Пандус стационарный внутренний: «нет».
4. Пандус инвентарный, роллопандус: «нет».
5. Наружная лестница входной зоны: «нет».
6. Внутренняя лестница входной зоны: «нет».
7. Поручни наружные входной зоны: «да».
8. Поручни внутренние входной зоны: «нет».
9. Дверные проемы входной зоны: «да»
10. Подъемные платформы наружные: «нет».
11. Подъемные платформы внутренние: «нет».
12. Кнопка вызова персонала на входной зоне: «да»
13. Лифт пассажирский: «нет».
14. Лифт грузовой: «нет».
15. Мобильные лестничные подъемники: «нет».
16. Санитарно-гигиенические помещения: «нет»
17. Наличие носителей информации о путях движения на объекте для всех категорий инвалидов К, О, С, Г, У: «нет»

17.1. Тактильная предупреждающая и направляющая разметка на путях движения инвалидов с нарушениями зрения: «нет».

17.2. Дублирование необходимой для инвалидов с нарушениями зрения информации в виде:

звуковой информации: «нет».

надписей, знаков и иной текстовой и графической информации знаками, выполненными рельефно-точечным шрифтом Брайля: «нет».

17.3. Дублирование необходимой для инвалидов по слуху звуковой информации в виде зрительной информации: «нет».

17.4. Наличие на электронных средствах (информационный киоск), отображения информации в режиме для слабовидящих пользователей: «нет».

18. На официальном сайте учреждения (организации) в информационно-телекоммуникационной сети «Интернет» (далее – официальный сайт учреждения) размещение информации о порядке предоставления услуг для инвалидов на Объекте: «нет».

19. Версия для слабовидящих на официальном сайте учреждения: «нет».

#### IV. Согласование мер по обеспечению доступности места предоставления услуги для инвалидов и других маломобильных групп

В связи с необходимостью обеспечения доступности для инвалидов и других маломобильных групп населения Общество с ограниченной ответственностью «ВЕСНА», расположенного по адресу- 199004, Санкт-Петербург, В.О. 2-я линия, д.37, Литер А, помещений 1-Н, офис 115. и учитывая, что до проведения реконструкции или капитального ремонта помещений, в которых расположен Объект, являющийся в настоящее время условно доступным, с помощью персонала (У, О, Г, С, К) для инвалидов и других маломобильных групп населения, в соответствии со статьей 15 Федерального закона № 181-ФЗ согласовываются следующие меры по обеспечению доступности места предоставления услуги для инвалидов и других маломобильных групп:

№ п/п	Категории инвалидов, для которых разработаны мероприятия	Наименование мероприятия по проведению реконструкции или капитального ремонта	№ приказа, дата

	К, О, С, Г, У		
1	2	3	4
<b>Основные меры</b>			
1		<b>Зона: территория, прилегающая к Объекту, принадлежащая организации, расположенный на Объекте (пути движения по территории)</b>	
1.1	Все	-организованно сопровождение и оказание помощи инвалидам при предоставлении услуг на объекте.	ПРИКАЗ
2		<b>Зона: входные узлы главного входа (наружные лестницы, пандусы, входные площадки, подъемные платформы, входные тамбуры, входные двери, вестибюли)</b>	
2.1	Все	- организованно сопровождение и оказание помощи инвалидам при предоставлении услуг на объекте.	ПРИКАЗ
3		<b>Зона: пути перемещения внутри здания (коридоры, переходы в другое здание, дверные и открытые проемы, внутренние лестницы, внутренние пандусы, подъемные платформы, лифты, пути эвакуации)</b>	
3.1	Все	- организованно сопровождение и оказание помощи инвалидам при предоставлении услуг на объекте.	ПРИКАЗ
4		<b>Зона: места обслуживания инвалидов</b>	
4.1	Все	- организовать обучения специалистов, по оказанию необходимой квалифицированной помощи МНГ (знание специфики различных групп инвалидности и влияние ее на способность передвижения внутри помещений, умение использовать специальную технику при оказании помощи МНГ)	
5		<b>Зона: санитарно-гигиенические помещения (туалетные и душевые кабины)</b>	
6		<b>Информационное обеспечение на Объекте</b>	
6.1	К, О, С, Г, У	- разработать, обновлять по необходимости на сайте (в разделе «Доступная среда») сведения об организации доступности учреждения и оказываемых услуг для инвалидов и других МНГ	

Услуги для Маломобильных групп населения (МНГ) помимо фактического нахождения организации, так же предоставляются в дистанционном режиме и/или на дому. Для обеспечения доступности офиса приняты решения о переезде в помещение доступное для всех категория МНГ. Мероприятие запланировано на 2-3 квартал 2024 года.

Генеральный директор ООО «ВЕСНА»

Председатель Региональной  
общественной организации инвалидов  
«Центр экспертизы и  
консультирования – «Доступная  
среда».



/ М.Г. Макарова /



/ Ю.Ю. Платонова /

**АНКЕТА (титульный лист, часть I)**  
**ПО ОПРЕДЕЛЕНИЮ ДОСТУПНОСТИ ОБЪЕКТА СОЦИАЛЬНОЙ ИНФРАСТРУКТУРЫ ДЛЯ**  
**ИНВАЛИДОВ И ДРУГИХ МАЛОМОБИЛЬНЫХ ГРУПП НАСЕЛЕНИЯ**  
**для формирования электронного паспорта объекта**

<b>Наименование организации</b> (полное наименование организации в соответствии с учредительными документами, код ОГРН)		
Общество с ограниченной ответственностью «ВЕСНА»		ОГРН 1157487381922
(полное и сокращенное наименование организации)		
<b>Вид деятельности организации</b> (указывается вид экономической деятельности организации, код ОКВЭД основной)		
88.10		ОКВЭД
		ОКВЭД дополнительный
<b>Форма собственности</b>	16	ОКФС
(указывается форма собственности по ОКФС)		
<b>Организационно-правовая форма</b>	12300	ОКОПФ
(указывается организационно-правовая форма по ОКОПФ)		
<b>Должность, Ф.И.О. руководителя организации</b>	Генеральный директор	М.Г Макарова
<b>Телефон, факс руководителя организации</b>	Тел. +7 9218926483	Факс.
<b>E-mail организации</b>	PATRONAZHVESNA@YANDEX.RU	
<b>Юридический адрес организации</b>	199004	Россия, г. Санкт-Петербург, 2-я линия В.О., дом 37, литер А, помещение 1Н, офис 115.
	(индекс)	(почтовый адрес)
<b>Фактический адрес организации</b>	199004	Россия, г. Санкт-Петербург, 2-я линия В.О., дом 37, литер А, помещение 1Н, офис 115.
	(индекс)	(почтовый адрес)
<b>Наименование владельца объекта, в котором находится организация</b>		
Общество с ограниченной ответственностью «Конторский Дом»		
(указывается организационно-правовая форма и название владельца объекта, в котором находится организация)		
<b>Юридический адрес владельца объекта, в котором находится организация</b>		
(почтовый адрес)		
<b>Телефон, факс, E-mail владельца объекта, в котором находится организация</b>		
Тел.	Факс	E-mail
<b>Наименование вышестоящей организации</b>		
(указывается организационно-правовая форма и название организации)		
<b>Юридический адрес вышестоящей организации</b>		
	(индекс)	(почтовый адрес)
<b>Должность, Ф.И.О. руководителя вышестоящей организации</b>		
Путиловская Наталия Геннадьевна		
<b>Телефон, факс вышестоящей организации</b>		Факс
<b>E-mail вышестоящей организации</b>		

Титульный лист, часть II

<p>Наименование объекта (указывается ОСИ части I титульного листа, если ОСИ находится по одному адресу и занимает одно здание(помещение); или корпус ОСИ или филиал ОСИ с указанием № корпуса или занимаемых помещений, или № подъезда / лестничной клетки дома) фактического адрес объекта (индекс, почтовый адрес)</p>	<p>Общество с ограниченной ответственностью «ВЕСНА» 199004, Санкт-Петербург, В.О. 3-я линия, д.37, Литер А, помещенный I-Н, офис 115</p>
<p>Объект вложения объекта (указывается объект вложить в кл. я.)</p>	<p>22</p>
<p>Этаж / этаж расположения объекта</p>	<p>1</p>
<p>(указываются этажи, на которых расположен объект, например: 1, 2 этажи; 3, 4, 5 этаж)</p>	<p>78 06 000/2017 3632</p>
<p>Коды и рядовой номер объекта</p>	<p>исс</p>
<p>Категории обслуживаемого населения: граждане пожилого возраста (мужчины старше 60 лет, женщины старше 55 лет), инвалиды (в том числе ветераны), все, все</p>	<p>исс</p>
<p>Категории обслуживаемых инвалидов: инвалиды, пережившие на фронтах-коллектах, инвалиды с нарушениями опорно-двигательного аппарата, зрения, слуха, инвалиды все</p>	<p>исс</p>
<p>Уже лис в исполнении ИИР инвалида, ребенка-инвалида: (да, нет)</p>	<p>нет</p>

АНКЕТА (основная часть)

№	Зона, элемент зоны (параметр), техническое средство, объект обустройства объекта	Наличие (1), отсутствие (0) зоны, элемента зоны (параметра), технического средства на объекте	Необходимость (1), отсутствие необходимости (0) зоны, элемента зоны (параметра), технического средства на объекте	Возможность (1) невозможность (0) создания / реконструкции зоны, элемента зоны (параметра) технического средства на объекте	6	7	8	9	10	11
<b>1. Подходы к объекту, пути движения</b>										
<b>Наименование СП (см. прим. п.5)</b>										
1.1	Путь пешеходного движения	1	1	0		М	1,2	не менее 1,2	н.д.1.7	
		1	1	0		наличие	нет		н.д.1.2	
						Наличие на путях движения устройств, созданных специально для МПН (непрерывных казюлек на нарезных колесах двухстороннего действия, вращающихся калиток, турникетов и т.п.) «С», «О», «С», «У»				



				0	1	1	0	Перечисл выслуг в месяцах <b>«Ю», «С»</b>	М	0,015	не более 0,015	п.4.1.8 СП 59.13330.2012 п.5.1.8 СП 59.13330.2016
			0	1	1	0	0	Избыточные пешеходных дорожек, проулыры и пандусов из твердых материалов, решетки, асфальтобетонные «Ю», «С», «Ю», «С», «Ю», «С», «Ю», «С»	соответствие	да		п.5.1.11
			0	1	1	0	0	Гладкая шва между бетонными плитками покрытия «Ю», «С», «Ю», «С»	М	0,01	не более 0,01	п.5.1.11
			0	0	0	0	0	Отсутствие препятствий под выступами более чем на 0,1 м высотой вынесенных устройств и оборудования при их размещении на проезжей части, поверхности на высоте от 0,3 до 2,1 м, вылетой «Ю», «С»	М	0	не более 0,3	п.5.3.2
			0	0	0	0	0	Отсутствие препятствия под выступами более чем на 0,3 м высотой вынесенных устройств и оборудования при их размещении на высоте от 0,3 до 2,1 м, вылетой «Ю», «С»	М	нет	не более 0,3	п.5.3.3
			0	1	1	0	1	Система средств информирования пользователей всех путей движения, документов для «Ю», «С» на все время эксплуатации учреждения. «Ю», «С», «Ю», «С», «Ю», «С»	наличие	нет		п.5.1.4
			0	1	1	0	1	Сформированы ресурсы пешеходных путей на проезжей части «Ю», «С», «Ю», «С», «Ю», «С»	наличие	нет		п.5.1.1
			0	1	1	0	1	Соблюдение знака на участках движения для МГТ эмитами информации об объекте. «Ю», «С», «Ю», «С», «Ю», «С»	наличие	нет		
			0	1	1	0	1	Размещение тактильных средств, вынесенных на проезжую часть фундамента на высоте вынесенных устройств на участках, на которых движение пешеходов осуществляется по пешеходной дорожке, тротуару, выделенной для движения и т.п. «Ю», «С»	М		0,8-0,9	п.5.1.10, таблица 3 ГОСТ Р 53875-2018
			1	1	1	0	1	Высота бордюров на краях пешеходных путей, «Ю», «С», «Ю», «С»	М	0,05	не менее 0,05	п.5.1.9
			1	1	1	0	1	Перенос выкат бордюров, бортовых канав и надель эскалаторов, сабуров и односторонних выкатов, препятствующих движению пешеходов «Ю», «С»	М	0,015	не более 0,015	п.5.1.9
1.2	Лестницы (на объекту, на участках)	0	0	0	0	0	0	Размеры ступеней: ширина проступей «Ю», «С»	М		0,35-0,4	п.5.1.12

1.3	Пандусы стационарные, дублирующие внешние лестницы	0	0	0	0	Уклон пандуса, «К»	%	0	не более 80,0 (1:12,5)	п.5.1.14
1.4	Подъемные платформы с вертикальным / наклонным перемещением на внешних лестницах	0	0	0	0	Свободное пространство перед подъемными платформами шириной «К»	м	0	не менее 1,6	п.6.2.17
<b>2. Выходной узел</b>										
2.1	Наружные лестницы	1	1	1	1	Размеры ступеней: ширина проступей «Ф», «С»	м	0,3	0,35-0,4	п.5.1.12
		1	1	1	0	Высота ступеней «Ф», «С»	м	0,15	0,12-0,15	
		1	1	0	0	Ширина марша лестниц «Ф»	м	1,35	не менее 1,35	
		1	1	0	0	Поручни вдоль обеих сторон на высоту «Ф», «С»	м	1,0	0,9	п.6.2.11
		0	0	0	0	Дополнительные разрезательные поручни при ширине марша 4,0 м и более «Ф», «С»	м			п.5.1.13
		0	0	0	0	Высота разрезательного поручня «Ф», «С»	м	0,9		п.6.2.11
		1	1	1	0	Шероховатая поверхность ступеней «Ф», «С», «Г» «У»	соответствие	да		п.5.1.11
		0	1	1	1	Выделение цветом или фактурой краевых ступеней «Ф», «С», «Г» «У»	наличие	нет		п.4.1.12 п.5.1.12 СП № 13330.2012 СП № 13330.2016
		0	1	1	1	Закрытие горизонтальной части поручня ляминсе марш лестницы «Ф», «С», «Г», «У»	м		0,3	п.5.1.13
		1	1	1	0	Диаметр округлого сечения поручня «Ф», «С», «Г», «У»	м	0,03	0,03-0,05	
		0	0	0	0	Расстояние между поручнем и стеной «Ф», «С», «Г», «У»	м		не менее 0,045	п.6.2.12
		0	0	0	0	Поверхность ступи вдоль поручня гладкая, «Ф», «С», «Г», «У»	соответствие			п.6.2.12
2.2	Пандусы стационарные, дублирующие	0	1	1	1	Уклон пандуса «К»	%		не более 80,0 (1:12,5)	п.5.1.14

наружные лесные ресурсы	0	0	Условие выявления при ограничении учета заготовки или при выявлении подземных ресурсов перед заготовкой «Об»	«Об»	№	№ более 100.0 (1.10) № не менее 0,8	п.5.1.14 п.6.2.9	перевышение в похозяйственном балансе
2.3 Подусы пиленчатые (сборные, разборные, откладные, выдвигаемые и т.п.)	0	0	Ширина наруса «Об»	м				
2.4 Подъемные аппараты с вертлюжками / маятниковым переключением	0	0	Условие выявления «Об» Среднее расстояние между подвесными маятниками шириной «Об»	«Об»		№ более 80,0 (1.12.5)	п.6.2.9	
2.5 Габельники морозные	0	0	«Об»	значение	нет	№ не менее 1,6	п.6.2.17	
2.6 Водные выходы	1	1	Нарез «Об», «Об», «Об», «Об», «Об»	значение	да		п.4.1.14 СП 59.13330.2012 п.5.1.14 СП 59.13330.2016	
	1	1	Водоток «Об», «Об», «Об», «Об», «Об»	значение	да		п.3.14 СП 59.13330.2016	
	1	1	Водосток «Об», «Об», «Об», «Об», «Об», «Об», «Об», «Об»	значение %	да		п.6.1.4	
	1	1	Водяной уклон «Об»	%	1,2	№ не менее 2,20 № не менее 2,20	п.6.1.4	
2.7 Водные тамбуры	1	1	Ширина входной площадки в гидротурбину «Об»	м	1,2	№ не менее 2,20	п.6.1.8	
	1	1	Ширина входной площадки к гидротурбине «Об»	м	1,0	№ не менее 1,6		
2.8 Водные двери, в т.ч. тамбуры	1	1	Ширина зазора, при которой не менее 3,45м «Об»	м	1,3	№ не менее 1,6		
	1	1	Древляный водозаборник бенгетан в одном уровне с поручнем или шириной поручней и не менее 0,013 м. Длина не менее 0,015 м, диаметр круглых желез не менее 0,015 м. «Об», «Об», «Об», «Об»	соответствие	да		п.5.1.7 СП 59.13330.2012	
2.9 Водные двери, в т.ч. тамбуры	1	1	Ширина дверных проемов в пролетах проектируемых зданий в свету «Об»	м	0,5-0,5	не менее 0,9	п.6.1.8 СП 59.13330.2016	
	1	1	Ширина одной створки (дверного полотна) при двухстворчатых дверях «Об»	м	0,5	0,9	п.6.1.5	

3.0	Безопасность общественных зданий и переходов в городах	1	1	1	0	Ширина дверных проемов, реконструированных/приспособленных для инвалидов (в случае нахождения их в пешеходных конструкциях) в свету «КБ»	м	не менее 0,95	п.6.1.5
		0	1	1	0	Высота каждого элемента порогов «КБ», «С»	м	0,014	п.6.3.4
		0	1	1	1	Смотровые панели в полостях наружных дверей, закрываемые пружинным и упорным механизмом материалом шириной не менее 0,15 м «КБ», «Ф»	наличие	нет	п.6.1.5 СП 59.1330.2016
		0	0	0	0	Нижняя часть смотровых панелей на высоте от уровня пола «КБ», «Ф»	м	не выше 1,40	п.6.1.5 СП 59.1330.2016
		0	0	0	0	Верхняя часть смотровых панелей на высоте от уровня пола «КБ», «Ф»	м	не ниже 1,40	п.6.1.5 СП 59.1330.2016
		0	1	1	1	Связанные с лифтовым холлом, доступные для МГН «КБ», «Ф», «С»	наличие	нет	п.6.5.1
		1	1	1	0	Указатели направления пути к ближайшему доступному для МГН входу «КБ», «Ф», «С», «У»	наличие	нет	п.6.5.1
		0	0	0	0	Яркая контрастная маркировка (декоративные рисунки или фирменные знаки) высотой не менее 0,1 м и шириной не менее 0,2 м на уровне 0,9-1,0 м от пола «С»	наличие	да	п.6.1.6
		1	1	1	1	Яркая контрастная маркировка (декоративные рисунки или фирменные знаки) высотой не менее 0,1 м и шириной не менее 0,2 м на уровне 1,3-1,4 м от пола «С»	м	0,6	п.6.1.9
		3.1	Безопасность общественных зданий	0	0	0	0	Контроль звуковых устройств и турникетов шириной в свету «КБ»	наличие
0	0			0	0	Дополнительный боковой проход для обеспечения эвакуации «КБ», «Ф», «С», «У», «У»	наличие	нет	п.6.5.7
0	0			0	0	Звуковые устройства ориентирования и информирования для обеспечения навигации, «С»	наличие	нет	п.6.5.12
0	0			0	0	Информационное табло типа «бегущая строка» (либо эквивалент данного оборудования), «У»	наличие	нет	
3. Пути движения вдутора здания									
3.1	Коридоры, переходы и другие здания	0	0	0	0	Тастильные предупредительные указатели глубиной 0,5-0,6 м с высотой рифов 4 мм на участках пола перед дверными проемами на расстоянии «С»	м	0,3	п.6.2.3 ГОСТ Р 52875-2018

	0	0	0	0	Технические предельные значения глубины 0,50-0 м с высотой рифов 4 мм на участках полноред входами на лестницы на расстоянии «С»	М	-	0,3	
	0	0	0	0	Технические предельные значения глубины 0,50-0 м с высотой рифов 4 мм на участках полноред поворотом коммутирующих путей «С»	М	-	0,3	
	1	1	0	0	Ширина путепроводов и коридоров «С»	М	1,5	не менее 1,5	п.б.2.1
	1	1	0	0	Ширина путепроводов в перепадах в другие здания «С»	М	-	не менее 2,0	п.б.2.2
	1	1	0	0	Ширина подложки и оборудования и мебели «С»	М	0,9	не менее 0,9	п.б.2.2
	1	1	0	0	Диаметр зон для электросветильного розжига на ВУТ «С»	М	1,4	не менее 1,4	п.б.2.2
	1	1	0	0	Ширина проема в помещении с оборудованием и мебелью «С»	М	1,2	не менее 1,2	п.б.2.2
	0	0	0	0	Образование препятствия при контактации более чем на 0,1 м от центра аналоговых устройств и оборудования при их размещении вертикальной направленности выступающими поверхностями более чем на 0,3 м при их размещении ступеньки ступеней (высотой не более 0,1 м) «С»	М	0,8	не более 0,013	п.б.2.7
	0	0	0	0	Высота верха корпуса «С»	М	0,8	не менее 0,9	п.б.2.4
3.2 Деревые и бумажные проемы в стенах, окнах из пластиковых и коридоров	1	1	1	0	Ширина «С»	М			
	1	1	0	0	Высота проема или переклада высот «С» «С»	М	0,014	не более 0,014	п.б.2.4
	1	1	0	0	Контрастные световые точки в привлекательном оборудовании (деревянные) «С»	М	ле		п.б.4.1
	1	1	0	0	Размеры ступеней: ширина проступей «С» «С»	М	0,28	0,28 - 0,35	п.б.2.8
	1	1	0	0	Высота ступеней «С» «С»	М	0,14	0,13 - 0,17	
3.3 Внутренние лестницы	0	1	1	1	Нанесение на проступи ковровых ступеней противоскользящих полос, контрастных относительно поверхности ступени, шириной 0,08-0,1 м «С» «С» «С» «С»	М	нет		п.б.2.8

	1	1	1	1	0	0	0	0	Поверхность ступеней ровная и не превышает «Ф», «С», «Д», «У»	соответствие	да		п.6.2.8
	0	0	0	0	0	0	0	0	Вертикаль по боковым краям ступеней, не применяющая в стеном или другие устройства для предотвращения скопления влаги или снега, выходящей не менее 0,02 м «Ф», «С», «Д», «У»	наличие	да		п.6.2.8
	0	1	1	1	1	1	1	1	Соразмерная с поручнями вдоль обеих сторон на высоте «Ф», «С»	М	0,87-0,93		п.6.2.11 п.6.2.5
	0	1	1	1	1	1	1	1	Закрепленная горизонтально часть поручня длиной марш лестницы «Ф», «С»	М	0,27-0,33		п.6.2.11 п.6.1.13 п.6.2.8
	0	1	1	1	1	1	1	1	Закрепленная вертикальная часть поручня не должна быть трансформирующей «Ф», «С», «Д», «У»	соответствие	да		п.6.2.11
	1	1	1	1	1	1	1	1	Ширина марш лестниц при отсутствии лифтов, «Ф»	М	не менее 1,35	СП 118.13330.2012 п.6.9	
	0	0	0	0	0	0	0	0	Ширина марш лестниц, ведущая на жидкие этажи скважинных труб, и более толстые жидкие этажи «Ф», «С»	М	не менее 1,45	СП 154.13330.2012 п.8.7, табл.8.1	
	1	1	1	1	1	1	1	1	Открытые ступени (без перекрывающей не допускается) «Ф», «С»	соответствие	да		п.6.2.8
	0	0	0	0	0	0	0	0	Рельефные абразивные узоры на поверхности поручней (за исключением стальных) «С»	наличие	нет		п.6.2.12
3.4	0	0	0	0	0	0	0	0	Уклон «Ф»	%	не более 3 (1:30)		п.6.2.9
	0	0	0	0	0	0	0	0	Расстояние между поручнями по ширине обоих путей движения «Ф»	М	0,9-1,0		п.6.2.9
3.5	0	0	0	0	0	0	0	0	Ширина пандуса на путях движения внутри здания «К»	М	не менее 0,8		п.6.2.9
3.6	0	0	0	0	0	0	0	0	Свободное пространство перед подъемными платформами шириной «К»	М	не менее 1,0		п.6.2.17

3.7	Подъемники мобильные	0	1	0	1	Подъемники/мобильные «Б»	ИЗР	ИЗР	п.4.1.14 СП 59.13330.2012 п.5.1.14 СП 59.13330.2016	С посторонне и номинала
3.8	Лифты	0	0			Ширина кабины «Б»	И	И	п.6.2.14	
3.9	Пути эвакуации	0	1	1	1	Верхние и нижние ступени в разломы марши, эвакуационные лестницы, должны иметь одну или несколько противоскользящих заливных полос общей шириной 0,08-0,1 м. Выростки пола в контрастный цвет или привлекательные тактильные указатели, контрастные по цвету по отношению к прилегающим поверхностям пола. «Ф», «С», «В», «Д», «У»	соответствие	ИЗР	п.6.2.8	
		0	1	1	1	Крепления ступеней или поручни должны быть выполнены из легких сплавов алюминия, нержавеющей стали или из других легких сплавов легиты «Ф», «С», «В», «Д», «У»	соответствие	ИЗР	п.6.2.29	
		1	1	0	0	Эвакуационные знаки полярной безопасности. «Ф», «С», «В», «Д», «У»	И	И	п.6.3.9	
			1	1	1	Указатели направления пути к ближайшему доступному МП II эвакуационному выходу. «Б», «С», «В», «Д», «У»	И	ИЗР	п.6.3.1	
<p><b>4. Специальные требования к помещению, месту обслуживания</b></p> <p>В зоне обслуживания посетителей общественных зданий и сооружений различно и по значению следует предусмотреть места для инвалидов из расчета не менее 5%, но не менее одного места от расчетной вместимости учреждения или расчетной площади участка, пути движения к нему для инвалидов, специально оборудованные помещения, предназначенные для инвалидов, работающих в учреждениях: 1 - 3, 5, 7 Appendix.</p> <p>Исключение: 1-3 (см. прим. п.5)</p>										
4.1.	Зона (зоны) обслуживания посетителей	1	1	0	0	Помещения, места обслуживания инвалидов	%	5	п.8.1.4	
4.1.1		1	1	0	0	Количество мест для инвалидов «Б», «С», «В», «Д», «У»	И	ИЗР	п.8.1.4	
		1	1	0	0	Визуальная информация о местах получения услуги «Б», «С», «В», «Д», «У»	И	ИЗР	п.6.5.4	
		1	1	0	0	Размещение визуальной информации на контрастном фоне с размерами знаков, соответствующими расстоянию просмотра. «С», «Д», «Б», «О», «Г»	И	ИЗР	п.6.5.4	

						1,5-4,5	1,5-4,5	
				Высота расположения визуальной информации: «С», «У», «В», «О», «Г»	м			
		0	1	Табличная информация (информационная табличная) в местах получения услуги, расположенная рядом с дверью со стороны дверной ручки на высоте от 1,2 м до 1,6 м от уровня пола (расстояние от края таблички до края дверного проема 0,1 м).	соответствие	нет		п.8.5.9
4.1.2	Помещение для приема посетителей	1	1	Помещение, предназначенное для приема посетителей: «В», «С»	кв. м	12,0	не менее 12,0	п.8.1.1 п.8.7.3
		1	1	на одно рабочее место	кв. м	18,0	не менее 18,0	п.8.1.1
		1	1	на два рабочих места	м	0,85	не более 0,85	п.8.1.7
		1	1	Площадь: столы, прилавки, иные рабочие места, барная стойка и другие места обслуживания на высоте от уровня пола «В»	м	1,0	не менее 1,0	п.8.1.7
		1	1	Ширина рабочей зоны от уровня пола «В»	м	0,75	не менее 0,75	п.8.1.7
		1	1	Ширина и высота проема для ног: «В»	м	0,5	не менее 0,5	п.8.1.7
		1	1	Глубина проема для ног «В»	м			
4.2. Оборудование мест обслуживания МПН в зданиях предприятий торговли и питания								
4.2.1	Места обслуживания на предприятиях торговли	0	0	Табличная, световая указательная, табличная и информационная в тандеме коническое приспособление элемент интерьера, «С»	наличие			п.8.4.3
4.2.2	Места обслуживания на предприятиях питания	0	0	Места для выкладки в предприятиях питания с режимом самообслуживания «В», «С»	наличие		не менее 8% мест, но не менее одного места	п.8.1.4
4.3. Оборудование мест обслуживания МПН в зданиях бассейнов								
4.4. Оборудование мест обслуживания МПН в зданиях зрелищных (спортивно-зрелищных) учреждений. Для инвалидов рекомендуется обеспечить доступность помещений комплекса: вестибюль, гардероб, санузел, фойе, буфет, коридоры и кулуары перед зрительным залом								
4.4.1	Зрительный зал	0	0	Пандус для пользования на сцену: ширина между поручнями «В»	м		не менее 0,9	п.8.6.7
		0	0	Пандус для пользования на сцену: уклон «В»	%		не более 8 (1:12)	





5.1	Кабины в общей уборной	0	0	0	Доля доступных для МПТ кабин в общем количестве кабин уборных, «Ф», «О», «С», «Д», «У»	%	5	п.6.3.2	Примеры универсальных (кабины могут размещаться в зданиях, отнесенных к объектам, подлежащим переводу, для обслуживания инвалидов, действующая в настоящее время инструкция для разработки кабин для инвалидов в учреждениях
5.2	Универсальные кабины (при отсутствии доступной кабины в общей уборной)	0	0	0	Ширина «Ф»	М	не менее 2,2	п.6.3.3	
5.3	Кабины душевые закрыты	0	0	0	Количество доступных ванных комнат для персонала в здании	количество	не менее 0,4м	п.6.1.4	
5.4	Кабины душевые открытые и со сквозными проходами	0	0	0	Кабины должны быть оборудованы поручнями для скрепления сиденьем на высоте «Ф», «С», «С»	М	не более 0,4м	п.6.3.5	
6. Доступности									
6.1	Идентификация автостоянок на участке около или внутри зданий учреждений обслуживающая	1	1	0	Места для автопарковки инвалидов «Ф», «С»	%	10	п.5.2.1	
6.2	Многоступенчатые автостоянки	0	0	0	Наличие мест для автомобилей инвалидов на крыльцо-козырьках у выхода на первом этаже или около лифтов, размеры которых соответствуют нормативным требованиям в части размещения в лифтах инвалидов на крыльцо-козырьках	наличие		п.5.2.5	

1. В случае если зона, элемент зоны, техническое средство не предусмотрены Анкетой, создаётся новая строка, с соответствующим порядковым номером и заполняются все графы Анкеты. Графы 7,8,9 определяются организацией самостоятельно в соответствии с нормативными требованиями по согласованию со службой заказчика, ОСЭН, Центром.
2. В случае наличия зон, элементов зон одинаковых по названию (лестница, коридор, пандус) им присваиваются порядковые номера (внутренняя лестница №1; внутренняя лестница №2, внутренняя лестница №5) и по каждой из этих зон заполняются соответствующие графы Анкеты.
3. В случае если ОСИ имеет несколько действующих входных узлов, один из них обследуется с учётом потребностей всех категорий инвалидов, включая инвалидов, использующих для передвижения кресла-коляски. Остальные входные узлы должны быть обследованы с учетом потребностей МГН, за исключением инвалидов, использующих для передвижения кресла-коляски.
4. При заполнении п.1.1. анкеты «Пути пешеходного движения» необходимо учитывать следующие. Анкетированию подлежат пути пешеходного движения, находящиеся на земельном участке организации, а также пешеходные пути, находящиеся за пределами земельного участка, и ведущие к организации (участки пешеходных путей от организации до ближайших остановок наземного пассажирского транспорта, а также ближайших станций метрополитена, находящиеся не далее 500 метров от организации).
5. В случае если зона, элемент зоны, техническое средство не находится в ведении анкетуемого учреждения, то в поле «Наименование ОСИ» указывается наименование ОСИ (если известно его наименование) в чьем ведении находится данная зона, элемент зоны, техническое средство. В случае если наименование ОСИ неизвестно проставляется «не знаю». Замеры параметров по данным зонам осуществляются и заполняются сотрудником, проводящим анкетирование.
6. При заполнении п.1.1. анкеты «Пути пешеходного движения» обследованию подлежат путь от ближайшей остановки городского транспорта до места получения услуги, либо проживания МГН.
7. Анкетирование (определение доступности от входной площадки до квартиры инвалида) производится в соответствии с разделами 2, 3 анкеты.

Заполнили Анкету:

ЧОУ ДПО «РИСП»

Должность

Потапов М.П.

Ф.И.О

(812) 600-43-79

телефон

*M. Potapov*

подпись

«19» марта 2024 г.

Согласовано:

*Тем. Руперев*

Должность

*Мамурова М.Т.*

Ф.И.О

*892189926483*

телефон



«16» марта 2024 г.





# РЕСУРСНЫЙ ИНСТИТУТ СОЦИАЛЬНОЙ ПРАКТИКИ

Частное образовательное учреждение дополнительного профессионального образования

Лицензия № 2896 от 11 апреля 2017 года

Специалисты ЧОУ ДПО «Ресурсный институт социальной практики» совместно с Региональной общественной организацией инвалидов «Центр Экспертизы и Консультирования - "Доступная Среда" помогут подобрать минимально необходимый комплект технических средств реабилитации (тактильные таблички с шрифтом Брайля, мнемосхемы; системы вызова помощи; оборудование для сказлов, входных узлов и т.д.) для организации доступности Вашего учреждения, а также установят и обучат правилам эксплуатации.

При необходимости получения дополнительных знаний в области формирования доступной среды и сопровождения инвалидов на объекте (инструктаж персонала, организация доступности предоставляемых услуг) с выдачей удостоверения о повышении квалификации по направлению «Доступная среда» (Лицензия на образовательную деятельность № 2896 от 11 апреля 2017 года) приглашаем на программы Ресурсного института социальной практики.

## Контакты:

т. 8 (812) 600-43-79

эл. почта [risp78@mail.ru](mailto:risp78@mail.ru)


сайт <http://соцресурс.рф>


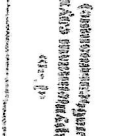
ВК: <https://vk.com/public203274477>

---

199034, Санкт-Петербург, 13-я линия В.О., дом 6-8, литер А, помещение 84Н  
тел. 8 (812) 600-43-79 эл. почта [risp78@mail.ru](mailto:risp78@mail.ru) сайт <http://соцресурс.рф>

**КАТЕГОРИИ ДЛЯ РАЗЛИЧНЫХ КАТЕГОРИЙ ЛИБЕРАЛЬНЫХ**

<p>Значимые барьеры для инвалидов, исследованные на уровне колледжа</p> <p><b>БЕЖИЛИЩА</b> <b>ОТЪЕЗДЫ</b> <b>КАТЕГОРИИ</b></p>	<p>Высокие пороги, ступени; Отсутствие поручней, поручней их высоты; Неровные, скользкие и мочалы (с высоким ворсом, мочаловолокно (проч.) и т.д.); Неравномерные пандусы; Узкие дверные проемы в санузлах; Отсутствие места для размещения коляски в помещениях; Высокие расстояния информации</p>	<p>Значимые барьеры для инвалидов с нарушениями слуха</p> <p><b>ГРАФИЧЕСКОЕ</b> <b>ОТЪЕЗДЫ</b> <b>КАТЕГОРИИ</b></p> <p>Значимые барьеры для инвалидов с нарушениями зрения</p> <p><b>ГРАФИЧЕСКОЕ</b> <b>ОТЪЕЗДЫ</b> <b>КАТЕГОРИИ</b></p>	<p>Значимые барьеры для инвалидов с нарушениями зрения</p> <p><b>ГРАФИЧЕСКОЕ</b> <b>ОТЪЕЗДЫ</b> <b>КАТЕГОРИИ</b></p>
<p>«С» с нарушениями зрения (слабовидящие)</p>		<p>«С» с нарушениями слуха (слабослышащие)</p>	<p>«С» с нарушениями зрения (слабовидящие)</p>

<p>«С» с нарушениями слуха (слабослышащие)</p>		<p>«С» с нарушениями зрения (слабовидящие)</p>	<p>«С» с нарушениями зрения (слабовидящие)</p>
<p>«С» с нарушениями слуха (слабослышащие)</p>		<p>«С» с нарушениями зрения (слабовидящие)</p>	<p>«С» с нарушениями зрения (слабовидящие)</p>

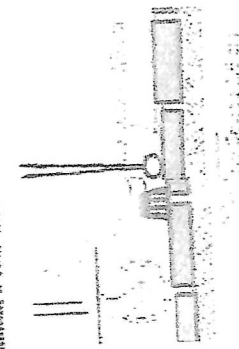
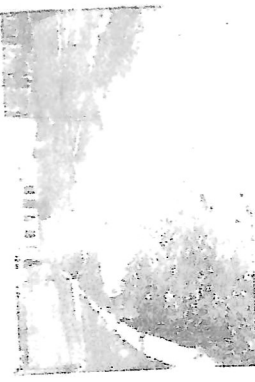
**ТЕХНИЧЕСКИЕ ТРЕБОВАНИЯ ДОСТУПНОСТИ ОСНОВНЫХ СТРУКТУРНО-ФУНКЦИОНАЛЬНЫХ ЗОН**

- При организации доступности выделяются основные структурно-функциональные зоны:
- 1) Территория, прилегающая к зданию (улицы);
  - 2) Вход (путь) в здание;
  - 3) Путь (путь) движения внутри здания (в т.ч. пути эвакуации);
  - 4) Зона делового назначения здания (делового посещения объекта);
  - 5) Санитарно-гигиенические помещения;
  - 6) Система информации на объекте.

- РООИ «Центр экспертизы и консультирования – «доступная среда»
- отсутствие (нарушение требований) информации навигации на объекте для маломобильных групп населения – указателей доступных помещений и путей движения;
  - отсутствие информации на сайте и информационных носителях на объекте;
  - недостаточность путей эвакуации и информации о чрезвычайных ситуациях и эвакуационных путях;
  - отсутствие средств (сигналов) вызова персонала в закрытых помещениях;
  - недостаточность персонала по времени общения и оказания помощи инвалидам.

**Требования к путям движения по территории**

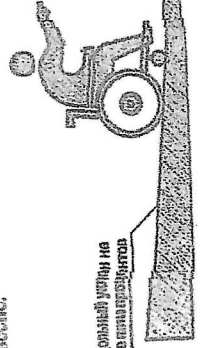
Главным условием беспрепятственного передвижения инвалидов по территории является ширина путей движения. Пути движения должны быть не менее 2 м; на коротких участках допускается сузить до 1,2 м. Сузить можно не более 1,2 м. Недопустимо сужать тротуар до 1,2 м. При этом следует учитывать не более чем через каждые 25 м поперечные расширения (переходы) размерами не менее 2,0х1,8 м. Для обеспечения возможности разворота инвалида на тротуаре-качестве, ширина является решающей особенностью. Вторым условием доступности территории объекта является ровная поверхность, из твердых материалов, не создающая препятствий при движении по нему. Для обеспечения передвижения инвалидов важно качество дорожного покрытия: не должно быть местных неровностей, впадин, борозд или бугров, чужаки должны иметь толщину шва между элементами покрытия не более 0,01 м. Не допускаются использование покрытия из рыхлых материалов, в том числе щебня и гравия.



На пандусных путях движения не должно быть продольных уступов более 5% в поперечном сечении более 2%.

Из условий применения путей передвижения пандусных путей их ширина должна быть не менее 1,2 м. Сузить можно не более 5% или обустроить систему, позволяющую передвижение на тротуаре-качестве по пандусу с уклоном более 5% без ступеней от инвалида значительных усилий.

На уклоне более 8% возможно опирание коляски на пандус, ширина не менее 1,2 м. На уклоне более 8% возможно опирание коляски на пандус, ширина не менее 1,2 м.



Кресло-коляска на пандусе

РООИ «Центр экспертизы и консультирования – «доступная среда»

В зависимости от обьёмно-планировочных решений здания, от расположения помещений, функциональной организации учреждения обслуживания, следует рассмотреть варианты форм обслуживания:

<p>Вариант «А» (функциональный проект) — доступность для инвалидов любого места в здании, а именно — общих путей движения и мест обслуживания. Как минимум 5% общего объёма таких мест, помещений, мест, мест в здании, для обслуживания инвалидов (в т.ч.). Вариант «А» выполняется при новом строительстве</p>	
<p>Вариант «Б» (функциональный проект) — при невозможности обеспечить доступ инвалидов на все этажи (всё здание обслуживанию) здания или сооружения выделяется на уровне входа основные помещения, зоны, выходы, пандусы, лифты, лестницы, туалеты, санузлы, выходы, с обеспечением всех выходов, пандусов, лифтов, в данном здании. Это может быть специальный лифт для инвалидов и инвалидов в здании, специальный пандус для торговли на объекте и пандусом в торговом центре, пандусом на объекте и пандусом в здании и эквивалентом в виде оборудования для инвалидов (в т.ч.). Вариант «Б» выполняется при новом строительстве</p>	

Требования СП 59.1330.2020 (актуальное издание редакции СНиП 35-01-2001) относятся только к участкам здания и не являются обязательными к исполнению для помещений дорожных объектов.

Доступный маршрут движения — маршрут, место обслуживания, расположенное непосредственно до точки конечной точки маршрута и выполняются в соответствии с требованиями к территории, определяющим её условия.

Требования к территории, определяющим её условия:

- а Наличие как бы одного входа (высота) на территорию объекта (на проектируемой территории) и здания (строения); наличие пандуса для всех видов транспорта (инвалиды и другие МТ);

- б Наличие путей движения для МТН (транспортных и пешеходных), с возможностью их обслуживания. Следует делить территорию на пешеходные, пандусные пути на тротуарной части, которые обеспечивают движение людей и автомобильного транспорта.

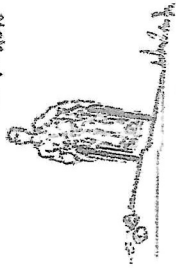
**Требования к входу на территорию**

- ✓ должен быть оборудован доступными элементами информации об объекте;
- ✓ не допускается применять искусственные препятствия на доступных путях двустороннего действия, препятствия, препятствующие передвижению;
- ✓ Система средств информационной поддержки и навигации должна быть обеспечена на всех путях движения, доступных для МТН на часы работы организации (учреждения или предприятия).

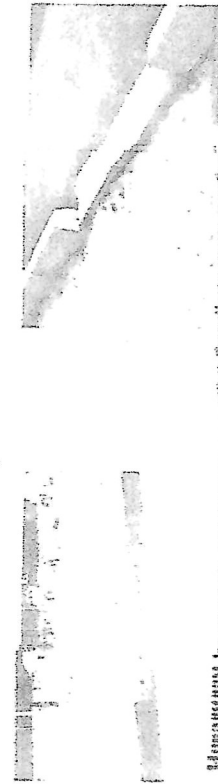
Основными барьерами для инвалидов всех групп будут:

Полересный уклон

1 - 1,5%



Часто уклоны, а также движения создаются искусственно при проектировании бордюрного тротуара в местах устройства бордюрных съездов. При этом следует обеспечивать безопасный проезд инвалидов вдоль съезда или, при его расположении на краю ширины тротуара, выделенный участок не более 5%, около здания не более 8%, в остальных случаях допускать не более 10% на длину не более 1 м)



Иногда на тротуарах, предназначенных с более тротуарно необходимыми движущимися ориентирами вдоль пути движения — бордюрыми линиями местами не менее 5 см, или декоративные элементы тротуара. Бордюрыми следует ограничивать опасные места во время движения, другие элементы и другие элементы для инвалидов по зрению мест.

Бордюрыми съезд — делается при наличии вертикального выезда, максимальная высота для инвалидов на кресле-коляске выезда съезда 1,5 см.



Бордюрыми съезд должен выполняться по возможности по тротуару и не выступать на проезжую часть. Угол съезда составляет от 5 до 10% в зависимости от его расположения и ширины тротуара.

Период вылет бордюров каменной либо асфальтированных газонов и расположенных площадок, прилегающих к другим пешеходного движения, не должны превышать 2,5 см.

Бордюрыми съезд должен выполняться по конструктивному назначению со скосом.

Для обеспечения тротуара — уклон скосов, гранич. высота не может превышать значения, установленного для обочины его не превышает не более 8% (для жестких оснований не более 10%), что обеспечивает безопасный доступ инвалидов и людей в кресле-коляске и пешеходному переходу по боковой грани тротуара

на всю ширину тротуара с горизонтальным участком в месте разворота для съезда на проезжую часть и разворота на кресле-коляске

съезд с бордюрами и коручками с двух сторон, расположенный на части тротуара.

Не допускается приямки в пределах пешеходной части поверхности тротуара, бетон, либо асфальтовых по конструктивному исполнению устройств.

При наличии достаточной территории необходимо обеспечить на основных путях движения людей (не менее чем через 100-150 м) места отдыха, оборудованные скамейками с опорой для спины в пешеходными. Скамьи устанавливаются в различных глубинах не менее 1,2 м, чтобы отделить их скамейки не оборудованы людьми, движущимися другим человеком. Работы со скамейкой предусматриваются, выделяется место для размещения кресла-коляски (для МГН — детские кресла). Рекомендуется оборудовать места отдыха и приямки на объекте.



Требования к устройству тротуаров

Формы

Мин. высота: 15, 0 м, 0 м (скамья)

При проектировании движения по территории необходимо по тротуарно необходимыми обеспечивать тактильные-ориентирные указатели (ГОСТ Р 52.083.001). В опасных местах для движения пешеходов, расположенных на пути движения инвалидов в виде препятствия с малыми радиусами и не следует размещать на расстоянии 0,5-0,9 м до препятствия, доступного для инвалидов по зрению, перед тротуаром тротуара и т.д. Глубина препятствия указателя должна быть в пределах 0,5-0,6 м и входить в объем пешеходного тротуара до препятствия. Указатель должен выступать до препятствия на расстоянии 0,3 м. Указатель должен иметь высоту тротуара 5 см.

Указатели тактильные указатели должны предоставлять информацию по тротуарно необходимому и доступному тротуару, обеспечивающему самостоятельную ориентацию на территории, указывать направление движения и предупреждать о возможных препятствиях на пути следования. По сути в сложных условиях движения, тактильные указатели предупреждающие указатели применяются для обозначения препятствия, расположенных на пути движения инвалидов в виде помехи с квадратными радиусами.

Указатели тактильные указатели по следующим требованиям:

- По назначению;
- По месту установки;
- По форме радиуса



Указатели тактильные в зависимости от назначения подразделяются на следующие группы:



РООИ «Центр экспертизы и консультирования – «Доступная среда»  
 Проведенные исследования показали, что для обеспечения доступности объектов необходимо  
 обеспечить по тротуару ориентироваться в пространстве и избежать опасностей на пути  
 следования как внутри здания и снаружи, так и территории

форма архитектурных элементов, тактильные указатели

- ✓ с звуковыми сигналами
- ✓ с рельефными элементами
- ✓ с тактильными указателями

Наличие тактильных указателей тактильные указатели – должны обеспечивать  
 информацию по тротуару ориентироваться и предупреждать о препятствиях, без  
 необходимости звать, поворачиваться и т.д.

форма архитектурных элементов, тактильные указатели

- ✓ с звуковыми сигналами
- ✓ с рельефными элементами
- ✓ с тактильными указателями

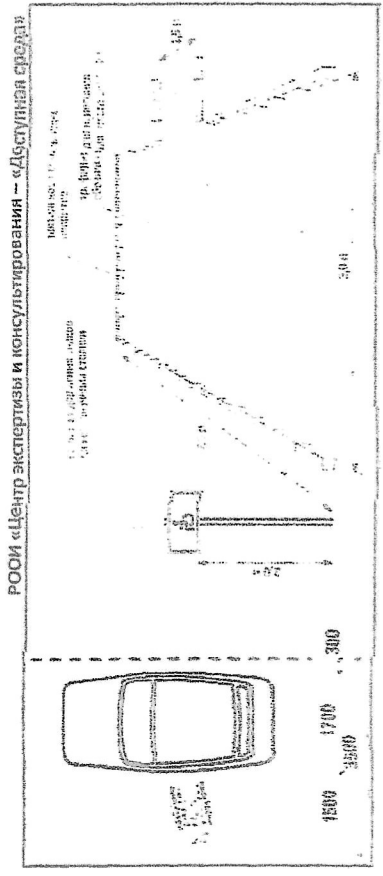
Участки тактильные, тактильные указатели с рельефными элементами  
 тактильными по тротуару – являются тактильными  
 участками тактильные, тактильные указатели с рельефными  
 элементами – являются тактильными

Требования к тактильным указателям

Требования к тактильным указателям  
 Тактильные указатели должны быть выполнены из прочного материала, который не  
 подвержен воздействию влаги, температуры, ультрафиолетового излучения и  
 механическим повреждениям. Тактильные указатели должны быть выполнены в  
 соответствии с требованиями к тактильным указателям, установленным в  
 технических документах, регламентирующих требования к тактильным  
 указателям.

Тактильные указатели должны быть выполнены в соответствии с требованиями к  
 тактильным указателям, установленным в технических документах, регламентирующих  
 требования к тактильным указателям.

Тактильные указатели должны быть выполнены в соответствии с требованиями к  
 тактильным указателям, установленным в технических документах, регламентирующих  
 требования к тактильным указателям.



Исполнитель: ООО «Центр экспертизы и консультирования – «Доступная среда»  
 Адрес: г. Москва, ул. ...  
 Контакт: ...

Исполнитель: ООО «Центр экспертизы и консультирования – «Доступная среда»

- Доски (паркет)
- Пандус (металлический)
- Пандус (деревянный)
- Другое (по согласованию)
- Другое



Доступный вход для инвалидов в здание является одним из основных условий  
 обеспечения доступности объекта. При наличии нескольких входов в здание  
 (дополнительные, запасные, служебные) должен быть как минимум один  
 вход, доступный для инвалидов и других категорий МНП.  
 При наличии нескольких входов в здание, как правило, выбирается вход,  
 обеспечивающий максимальный и удобный доступ к объекту. Этот вход должен  
 быть обозначен пиктограммой доступности, если остальные входы не доступны.

Требования к лестницам

Основные требования доступности к лестницам:

Ступени лестниц должны быть ровными, без выступов и с широким шагом. Рядом ступени должны иметь закругленные ручки не более 0,05 м. Наконечники ступеней, не арматурованные, должны иметь бортики высотой не менее 0,02 м или другие устройства для предотвращения соскальзывания обуви или ног. Ступени лестниц должны быть с подступенками. Применение обычных ступеней (без подступенков) не допускается.

Ширина лестничных маршей внешних лестниц должна быть не менее 1,35 м. Для таких лестниц на фасадах рельефа ширину пролетающей ступени при ширине от 0,35 до 0,4 м (или кратию 7, что эквивалентно), высоту подступенка – от 0,12 до 0,14 м.

Все ступени лестниц в пределах одного марша должны быть одинаковыми по форме и высоте, но различия в высоте и ширине подступенков.

Поперечный уклон ступеней должен быть не более 2%. Не следует применять на путях движения инвалидов ступени с открытыми подступенками.

В марше лестниц должно быть 3-12 ступеней.

Недопустимо применение одинарных ступеней, которые должны замениться ступенями. Маршевыми ступенями: рекомендуется сделать одной или двухмаршевыми подступенки (маршевые ступени) маршевую и последующую ступени лестницы, сделанными обычно шириной в пределах 0,08-0,1 м. Расстояние между контрастной поручней и краем ступени должно быть от 0,03 до 0,04 м.

Применение этих элементов не должно нарушить общее художественное решение интерьера и фасада.

Маршевые контрастные цветом поручни и часть подступенка. Контрастные маршевые должны быть яркого цвета или белой. На открытых лестницах можно использовать, чтобы избежать цвета. Контрастность должна быть на черной-белой фотографии.

Рекомендуется выделывать контрастность маршевым ступеням, в том числе установку противоскользящих покрытий по краю ступени.

Возможно применение для ориентации и помощи слепым и слабовидящим тактильные углубления ступеней в виде ступеней по ширине марша.

Материал должен быть шириной 0,02-0,045 м или шириной 0,03-0,055 м на подступенке. Он должен выделывать контрастность с остальной поверхностью ступени.

Выделить цветом маршевую ступень и подступенки (маршевые). Слабовидящий человек не может определить ребро ступени и может спотыкнуться.

Маршевые только подступенки без бортика для слабовидящего, ступеням по высоте, так как при спуске сверху подступенки не видны и маршевая ступень шероховатой. При походе к лестнице слабовидящий будет думать, что это край ступени и может спотыкнуться.

Трибуны и пандусы (наружные)

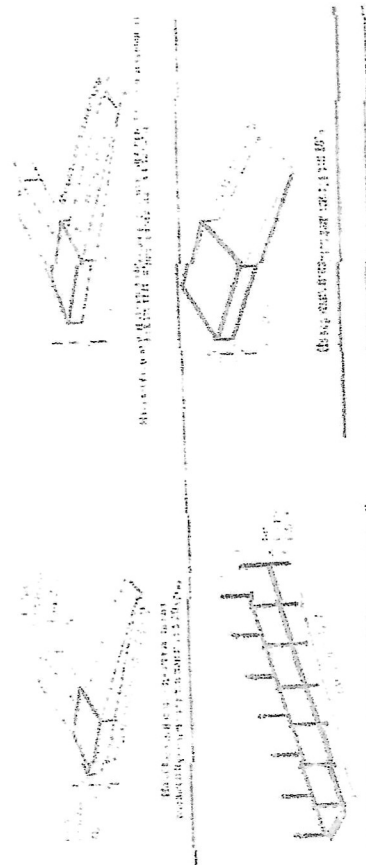
Пандус – это сооружение, предназначенное для перемещения с одного уровня горизонтальной поверхности пути на другой, состоящее из маршей (наклонных) сплошную

наклонную по направлению движения (поверхность) и горизонтальных площадок (для отдыха или маневрирования).

Прежде всего, установка пандуса необходима в местах перехода горизонтальных уровней, превышающего 4 см.; на пешеходных путях, при входе и во внутренних помещениях зданий и сооружений. В зависимости к пандусу всегда должна быть лестница, за исключением тех случаев, когда пандус в высоту не более 30 см.

Общие требования к пандусам:

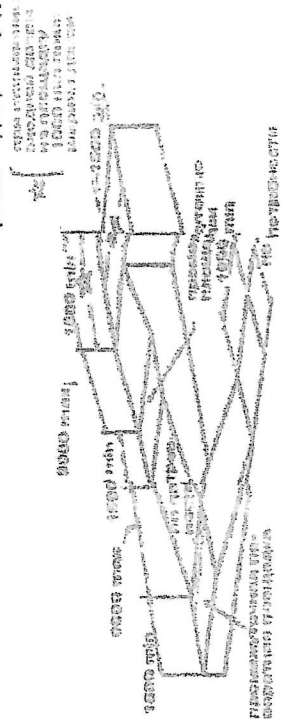
- Длина горизонтальной площадки пандуса должна быть не менее 1,5 м.
- В вершинах и в местах окончания пандуса должны быть специальные зоны размером не менее 1,5х1,5 м. Аналогичные площадки должны быть предусмотрены при каждом изменении направления пандуса.
- Пандусы должны быть изготовлены из прочных материалов (металл, бетон, композитные материалы) с применением противоскользящих покрытий.
- Длина марша не должна превышать 9 м, а уклон не более 3%.
- При расчетном перепаде высоты в 3,0 м в основе на пути движения пандуса следует предусмотреть специальные устройства (подъемные платформы или лифты, доступные для инвалидов по вращающимся лестницам).
- Ширина между поручнями пандуса автоматического типа должна быть в пределах 0,9-1,0 м.
- Пандусы должны быть оснащены с двух сторон на высоте 0,7 и 0,9 м (допустимо от 0,43 до 0,92 м), за исключением части длины не 30 см (высоты от 2,7-3,3 см), расположенных при входе в пандус.



Пандус всегда состоит из трех частей:

1-	горизонтальная площадка у основания пандуса
2-	наклонная поверхность пандуса
3-	горизонтальная площадка на вершине пандуса

Кроме того, необходимым элементом пандуса является огражденный бортик вдоль краев пандуса при отсутствии прилегающего сплошного ограждения или стены здания. Двухуровневые пандусы с двух сторон с закругленными горизонтальными участками. Освещенность поверхности пандуса должна быть не менее 100 лк.



Пандусы должны иметь доступность ограждения с поручнями. Указан угол более 5% является определяющим фактором для перемещения на коляске, установка поручней с двух сторон необходима для того, чтобы человек мог подвигаться сам, не хватаясь за них руками. Поручни имеют вырезы (в том числе для инвалидных колясок) и обеспечивают поддержку в координатной плоскости во время движения пандуса для безопасного спуска и подъема.

Поручни устанавливаются параллельно с осью пандуса ближе края. Поручни шириной у пандуса 0,7 и 0,9 м. Для легкой подвижности поручни устанавливаются на высоте 0,5 м. В здесь также важно отметить, что пандусу нечего подниматься, поэтому за поручнями, расположенными как можно ближе друг к другу.

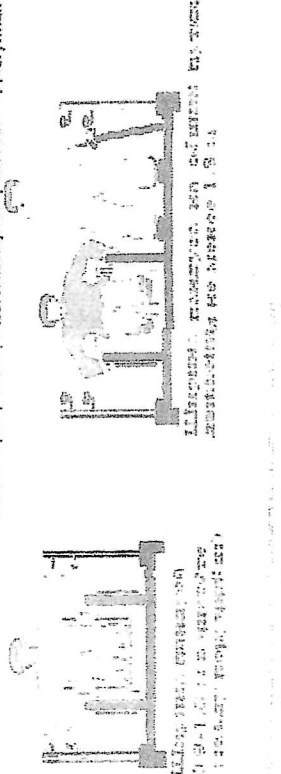
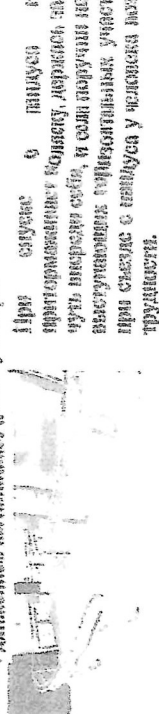
Поручни должны быть непрерывными для удобства ходьбы. Конструкция пандусов поручни не должна включаться сгибаться, изгибаться конструктивными элементами или прерываться. Для этого все прерывания поручней должны исключаться и поручню силу. Кроме того, поручни должны быть, так как при движении руки не поручню можно ухватиться об него пальцами.

Схема: Высота – не более 0,5 м



Для пандусов длиной более 6 метров ширина пандуса с каждой стороны по длине должна быть не менее 0,3 м. Это необходимо для того, чтобы человек мог опираться на пандус руками, двигаться за поручни по обеим сторонам пандуса, а также опираться на пандус в любом направлении.

При спуске с пандуса пандус должен быть оборудован бортиком, высотой не менее 0,1 м. При спуске с пандуса пандус должен быть оборудован бортиком, высотой не менее 0,1 м. При спуске с пандуса пандус должен быть оборудован бортиком, высотой не менее 0,1 м.



Требования к пандусам

Требования к пандусам:

- Пандус должен быть оборудован пандусом, ширина которого не менее 2,2х2,2 м.
- Пандус должен быть оборудован пандусом, ширина которого не менее 2,2х2,2 м.
- Пандус должен быть оборудован пандусом, ширина которого не менее 2,2х2,2 м.

Пандус должен быть оборудован пандусом, ширина которого не менее 2,2х2,2 м.



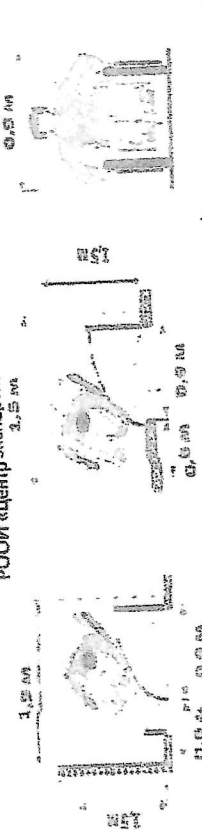
Пандус должен быть оборудован пандусом, ширина которого не менее 2,2х2,2 м.

Требования к пандусам

Пандус должен быть оборудован пандусом, ширина которого не менее 2,2х2,2 м.

Пандус должен быть оборудован пандусом, ширина которого не менее 2,2х2,2 м.

РООИ «Центр экспертизы и консультирования» - «Доступная среда»



Важно обратить внимание на пороги. Во входных дверях порожек зашит тамбура и должен быть выполнен из алюминия, оцинкован и т.д. а для этих целей использовать порожек из алюминия. Порожек должен быть выполнен из алюминия, оцинкован и т.д. а для этих целей использовать порожек из алюминия. Порожек должен быть выполнен из алюминия, оцинкован и т.д. а для этих целей использовать порожек из алюминия.

Внутренние ручки дверей должны быть выполнены из алюминия, оцинкован и т.д. а для этих целей использовать порожек из алюминия. Порожек должен быть выполнен из алюминия, оцинкован и т.д. а для этих целей использовать порожек из алюминия.

Общие требования к дверям: высота ручки должна быть не менее 1,1 м и не более 1,4 м. Ручки должны быть выполнены из алюминия, оцинкован и т.д. а для этих целей использовать порожек из алюминия.

Дверь должна быть выполнена из алюминия, оцинкован и т.д. а для этих целей использовать порожек из алюминия. Порожек должен быть выполнен из алюминия, оцинкован и т.д. а для этих целей использовать порожек из алюминия.

Ручки входных дверей должны быть выполнены из алюминия, оцинкован и т.д. а для этих целей использовать порожек из алюминия. Порожек должен быть выполнен из алюминия, оцинкован и т.д. а для этих целей использовать порожек из алюминия.

Дверь должна быть выполнена из алюминия, оцинкован и т.д. а для этих целей использовать порожек из алюминия. Порожек должен быть выполнен из алюминия, оцинкован и т.д. а для этих целей использовать порожек из алюминия.

Важно обратить внимание на пороги. Во входных дверях порожек зашит тамбура и должен быть выполнен из алюминия, оцинкован и т.д. а для этих целей использовать порожек из алюминия.

Внутренние ручки дверей должны быть выполнены из алюминия, оцинкован и т.д. а для этих целей использовать порожек из алюминия. Порожек должен быть выполнен из алюминия, оцинкован и т.д. а для этих целей использовать порожек из алюминия.

Общие требования к дверям: высота ручки должна быть не менее 1,1 м и не более 1,4 м. Ручки должны быть выполнены из алюминия, оцинкован и т.д. а для этих целей использовать порожек из алюминия.

Свободное пространство у двери со стороны ручки должно быть, при открытии «от себя» не менее 0,3 м, при открытии «к себе» не менее 0,6 м.

Из тамбура, лестничных клетках и у эвакуационных выходов не допускается применять зеркала стелы (повороты), а в двери - зеркальные стелы.

Тамбуры с раздвижными дверями

Размеры тамбура с автоматическими раздвижными дверями могут быть разными, так как пространство для маневрирования на порогах-кобылах не требуется.

На пути эвакуации допускается применение раздвижных дверей при условии, что они:

- имеют функцию «антипаника»;
порог с раздвижной дверью эвакуационные раздвижные двери;
раздвижные двери при открывании автоматически дистанционно с поворотом (по часовой стрелке) от створки у двери или автоматически створкам.



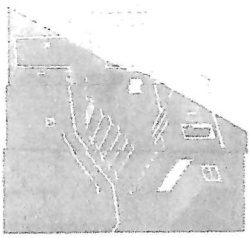
- Путь (дуга) движения наружу створки (в том числе путь эвакуирующей);
Коридор (лестничная клетка, зона ожидания, тамбур);
Дверь (внутренняя);
Дверь (внутренняя) или поворотная;
Дверь (внутренняя) или поворотная;
Путь эвакуации (в том числе зона ожидания);
Высота обшивки дверной коробки к стене (путь) движение наружу створки (в том числе путь эвакуирующей).

Открываться наиболее рациональной (вертикаль в удобной) путь в зоне действия механизма. Необходимы специальные сертификаты на материалы, используемые в оборудовании, механизмы и приборы, используемые для эвакуации или эвакуационных целях. Все механизмы и приборы должны быть рассчитаны на высоте 0,8 м от уровня пола. На каждом доступном для инвалидов зоне отъезда на 2-3 места.

Среди специальных требований к зоне выделения эвакуационных требований. Рассмотрение дополнительной информации о требованиях (дверь должна быть открыта в радиусе 0,6 м до объекта информирования).

- на расстоянии 0,6 м до объекта информирования;
выделения (в виде контуров окружающей поверхности либо световых маячков);
табура (рифленая поверхность);
Требования к коридору (лестничная клетка, зона ожидания, тамбур, зона ожидания).

При организации доступности коридора выделено: универсальные требования и специальные требования.



Покрытие пола; покрытие покрытия на  
пути движения должно быть плотно  
закрыто, особенно на стыках и по границе  
использования.  
Не допускается коррозия ковра с  
защитной поверхностью (с учетом высоты ворса)  
— более 0,013 м.

Перила и ограждения (для открывания и  
закрытия дверей, горизонтальные перила,  
ручки, рычаги, ступени, планки различных  
материалов, ступени поручней и ступеней  
автоматов и др.);

— должны иметь форму, позволяющую упринять одной рукой; должны быть  
вертикальными и легкодоступными с обеих сторон;  
— устанавливаться, исключая на высоте от 0,95 м до 1,1 м от пола и на расстоянии не  
менее 0,4 м от боковой стены (при расположении в углу — не менее 0,4 м).  
Самые высокие элементы (вентиляционные камеры, трансформаторные узлы);

— должны иметь форму, позволяющую свободно проходить по ним;  
— должны быть покрыты с тактильной стороны тактильной лентой.

Специальные требования к оборудованию коридора  
(расширять, если возможно, коридор, если возможно)

	<p>Полы: путь движения в коридорах и лифтах; — при движении человек-коллега в одном направлении — не менее 1,5 м и при встречном движении — не менее 1,8 м; — при встрече в другом здании — не менее 2,0 м; — в помещениях с оборудованием и мебелью — не менее 1,3 м. Порожки и бордюры должны быть не менее 1,4 м в длину. Порожки в бордюры должны быть не менее 0,9 м; при необходимости бордюры должны быть не менее 1,2 м. Зона совместного движения пешеходов должна быть не менее 1,1 м в диаметре продолговатой формы. Специальные требования к окнам, дверям, проходам, вентиляционным отверстиям, лифтам и устройствам в т.ч. должны быть в размере не менее 0,9х1,5 м. Пространство для маневрирования человек-коллега перед дверью должно быть. — глубина не менее 1,2 м (при открывании от себя); — глубина не менее 1,3 м (при открывании к себе); — ширина не менее 1,5 м. Кантурированные элементы и устройства на стенах и других вертикальных поверхностях (на высоте от 0,7 до 2,0 м от уровня пола); — не должны выступать более чем на 0,1 м (при размещении на стенах); — не должны выступать более чем на 0,3 м (при размещении на откосах стенной опоре). — должны иметь закругленные края. В лестничных помещениях должны отсутствовать установка звуковых информаторов по типу телефонов — автоматов, которыми могут пользоваться посетители с недостатком зрения и тактильных для посетителей с дефектами слуха.</p>
Ж	
С-6 <sub>а</sub>	
С-6 <sub>б</sub>	
Г-4	

Информация в коридорах:

Предустановка должна быть установлена до начала  
двери, проемы и входы на лестницы и пандусы, перед  
коммуникационными путями;

— на расстоянии 0,6 метров до объекта информации;  
— установка информации должна быть контрастно  
отделенной информацией, не отвлекающей внимание;  
— тактильная информация должна быть в виде  
рифмованной поверхности

Важнейшая информация должна располагаться на  
контрастном фоне с размером знака, соответствующим  
расстоянию рассматривания, быть увеличена с коэффициентом  
различия контраста и располагаться на высоте не менее 1,5  
м и не более 4,5 м от уровня пола

Требования к лестницам (внутри здания)

При перезде высот пола в здании или сооружении следует предусматривать лестницы,  
доступные для МЧП. Сооружение лестницы при необходимости пандусов и других вариантов  
МЧП внутри здания имеет универсальные требования и специальные (для отдельных вариантов  
информации) требования.

Универсальные требования

При расчетной нагрузке марше лестницы 4,0 м и более  
следует предусматривать дополнительные  
лестничные конструкции, расположенные  
параллельно.

Уровень лестницы должен быть не более 1,2

Порожки (при перезде высот более 0,45 м) должны  
быть установлены на высоте 0,9;

Порожки, перила и другие элементы должны быть изготовлены из жестких  
высоких.

Зеркала должны быть установлены до начала лестницы и  
иметь соответствующие размеры.

Порожки, лестницы должны соответствовать требованиям к сборным лестничным  
устройствам.

Специальные требования

Ступени лестницы должны быть:	
— с квадратной геометрией;	
— с ровными, ровными, без выступов;	
— с шероховатой поверхностью;	
— ширина ступени (кроме пандусов) не менее 0,3 м (доступно от 0,28 до 0,34 м);	
— высота подступа ступени — не более 0,15 м (доступно от 0,13 до 0,17 м);	
— ребро с закругленной радиусом не более 0,05 м, боковые края (не примыкающие к стене) с бортушками высотой не менее 0,02 м	

Ограждения должны быть над перилами открытой лестницы и другими  
направляющими элементами (с высотой в силу не менее 1,9 м)

На открытых краях ступеней лестничных маршей должны быть нанесены одна  
или несколько противоскользящих полос, контрастных с поверхностью ступеней  
общей шириной 0,08-0,1 м.

Если лестница включает в себя несколько маршей, предусмотренная тактильная ступенчатая разметка наносится только перед ступенчатой частью марша и нижней На поручнях должны быть рельефные обозначения ступеней

Требования к пандусу (внутренний)

Требования к пандусу вступают в силу и могут универсальными критериями. Материал ступенек конструктивный материал должен быть из нетвердых материалов Высота ступеней должна быть 0,45 м. При высоте ступеней более 0,45 м на ступенях должны быть рельефные обозначения ступеней. На поручнях должны быть рельефные обозначения ступеней. Высота поручней должна быть 0,9 м. Поручни должны быть изготовлены из материала, который не царапается. Поручни должны быть изготовлены из материала, который не царапается. Поручни должны быть изготовлены из материала, который не царапается.

Пандусы и поручни в местах их установки должны иметь следующие характеристики: Пандусы и поручни должны быть изготовлены из нетвердых материалов. Пандусы и поручни должны быть изготовлены из нетвердых материалов. Пандусы и поручни должны быть изготовлены из нетвердых материалов.

Пандусы и поручни должны быть изготовлены из нетвердых материалов. Пандусы и поручни должны быть изготовлены из нетвердых материалов. Пандусы и поручни должны быть изготовлены из нетвердых материалов.

Пандусы и поручни должны быть изготовлены из нетвердых материалов. Пандусы и поручни должны быть изготовлены из нетвердых материалов. Пандусы и поручни должны быть изготовлены из нетвердых материалов.

Пандусы и поручни должны быть изготовлены из нетвердых материалов. Пандусы и поручни должны быть изготовлены из нетвердых материалов. Пандусы и поручни должны быть изготовлены из нетвердых материалов.

Пандусы и поручни должны быть изготовлены из нетвердых материалов. Пандусы и поручни должны быть изготовлены из нетвердых материалов. Пандусы и поручни должны быть изготовлены из нетвердых материалов.

Пандусы и поручни должны быть изготовлены из нетвердых материалов. Пандусы и поручни должны быть изготовлены из нетвердых материалов. Пандусы и поручни должны быть изготовлены из нетвердых материалов.

Пандусы и поручни должны быть изготовлены из нетвердых материалов. Пандусы и поручни должны быть изготовлены из нетвердых материалов. Пандусы и поручни должны быть изготовлены из нетвердых материалов.

Пандусы и поручни должны быть изготовлены из нетвердых материалов. Пандусы и поручни должны быть изготовлены из нетвердых материалов. Пандусы и поручни должны быть изготовлены из нетвердых материалов.

Требования к лифту пассажирскому (или подъемнику)

Здание следует оборудовать пассажирским лифтом, доступным для инвалидов и МГЛ и для подъемника платформами в целях обеспечения их доступа на этаж выше или ниже этажа основного входа в здание (переход этажа).

Требования к лифту пассажирскому (или подъемнику) имеют как универсальные, так и специфические требования.

Универсальные требования

Должна быть установлена информационная табличка (система и звуковая) у каждой двери лифта. Высота знаков на лифтах не должна превышать 1,5 метра (для лифтов с оборудованием для инвалидов) и не должна превышать 0,1 м. Информационная табличка должна быть установлена на высоте от 1,5 м до 1,8 м. Информационная табличка должна быть установлена на высоте от 1,5 м до 1,8 м.

Пандусы и поручни в местах их установки должны иметь следующие характеристики: Пандусы и поручни должны быть изготовлены из нетвердых материалов. Пандусы и поручни должны быть изготовлены из нетвердых материалов. Пандусы и поручни должны быть изготовлены из нетвердых материалов.

Пандусы и поручни должны быть изготовлены из нетвердых материалов. Пандусы и поручни должны быть изготовлены из нетвердых материалов. Пандусы и поручни должны быть изготовлены из нетвердых материалов.

Код	Требования	Специфические требования	Дополнительные комментарии
К	Лифты должны быть доступны для инвалидов (подъемники должны быть установлены на уровне этажа, на котором находится вход в здание).	Лифты должны быть доступны для инвалидов (подъемники должны быть установлены на уровне этажа, на котором находится вход в здание).	Лифты должны быть доступны для инвалидов (подъемники должны быть установлены на уровне этажа, на котором находится вход в здание).
К	Лифты должны быть доступны для инвалидов (подъемники должны быть установлены на уровне этажа, на котором находится вход в здание).	Лифты должны быть доступны для инвалидов (подъемники должны быть установлены на уровне этажа, на котором находится вход в здание).	Лифты должны быть доступны для инвалидов (подъемники должны быть установлены на уровне этажа, на котором находится вход в здание).
К	Лифты должны быть доступны для инвалидов (подъемники должны быть установлены на уровне этажа, на котором находится вход в здание).	Лифты должны быть доступны для инвалидов (подъемники должны быть установлены на уровне этажа, на котором находится вход в здание).	Лифты должны быть доступны для инвалидов (подъемники должны быть установлены на уровне этажа, на котором находится вход в здание).
С-1, С-2	Лифты должны быть доступны для инвалидов (подъемники должны быть установлены на уровне этажа, на котором находится вход в здание).	Лифты должны быть доступны для инвалидов (подъемники должны быть установлены на уровне этажа, на котором находится вход в здание).	Лифты должны быть доступны для инвалидов (подъемники должны быть установлены на уровне этажа, на котором находится вход в здание).

Требования к лифтам (для лифтов) – если несколько на одном этаже (лифтовые холлы)

Требования к лифтам (для лифтов) – если несколько на одном этаже (лифтовые холлы)

Требования к лифтам (для лифтов) – если несколько на одном этаже (лифтовые холлы)

ПРОМ «Центр экспертиз и консультаций» – «Доступная среда»  
 Проектирование и устройство (для открывания дверей, горизонтальное поручни, ручки, рычаги, кнопки различных аппаратов, отверстия торцовых и болевых элементов и др.)  
 должны:

- иметь форму, позволяющую Управлять одной рукой;
  - быть легкоуловимыми
  - быть легкодоступными с обеих сторон;
  - быть расположенными на высоте от 0,85 м до 1,1 м от пола;
  - их расстояние не менее 0,4 м от боковой стены (для размещения в углу – не менее 0,6 м).
- Информационные обозначения помещений должны размещаться:
- рядом с дверью, со стороны дверной ручки;
  - на высоте от 1,4 до 1,75 м;
  - дублироваться рельефными знаками

В помещениях наружных дверей следует предусматривать следующие требования (для односторонней открываемости):

КС	Дверной проем должен быть: - шириной не менее 0,9 м (для глухих слепых: открытого проема без поручня – не менее 1,2 м); - для вновь строящихся зданий не менее 1,2 м;
КС	Крепление дверей должно быть: - на стенах одностороннего забоя с фиксатором в помещении; со стороны в «свободный» - облегченными: задвижку автоматического захлопывания; пружинистая часть не менее 2 см;
КС	Порог и поручни в дверном проеме должны отсутствовать или быть не более 0,014 м;
КС	Полотно двери должно быть: - шириной не менее 0,3 м от уровня пола; - противодымной панелью; - саморыве шириной не менее 0,3 м от уровня пола;
КС	Противодымные двери должны быть: - из угнетенных материалов; - с тепловой защитой и формой, позволяющей в любой момент их открыть не менее 0,2 м шириной по всей высоте 0,2 м или в форме полуавтомата от 0,1 до 0,2 м)

Требования к пути эвакуации (с 01) читайте также в разделе 9.1

Проектные решения зданий и сооружений должны обеспечивать безопасность посетителей в соответствии с требованиями СНиП 21-01-97 «Технический регламент о требованиях пожарной безопасности» и ФЗ от 30 декабря 2009 г. №384-ФЗ «Технический регламент о безопасности зданий и сооружений» и обязательным участником профессиональных некоммерческих организаций, их компетенции и месте предоставления информации в здании или сооружении.

Нормативные требования доступности пути эвакуации включая зоны безопасности имеют как универсальные, так и специальные требования.

ПРОМ © ЧОУДПО Резервный институт социальной практики, 2023. Все права защищены соцресурс.рф

РОСИ «Центр экспертиз и консультаций» – «Доступная среда»  
 Универсальные требования

Проектные решения зданий и сооружений должны обеспечивать, безбарьерность помещений и других категорий маломобильных групп.

Не допускается эвакуация по открытым металлическим наружным лестницам. Конструкция эвакуационных путей должна быть не пожароопасной.

Места обслуживания и остановки должны обеспечивать возможность размещения инвалидов. Минимальное расстояние от эвакуационных выходов из помещений, с этажей и из зданий наружу:

- не более 15 м от дверей помещений, выходящих в туннельный коридор, до эвакуационного выхода с этажа;
- в эркерных частях – в ступенчатых рядах, выходящих на самостоятельную путь эвакуации, не перекрывающей с путями эвакуации эркерной;

на трибунах спортивных сооружений и спортивно-зрелищных зданий – в зданиях, предназначенных для размещения зрителей на трибуну;

Гитарабразная зона на путях эвакуации должна быть:

- если по проекту невозможно обеспечить эвакуацию МТИ за необходимый период, расстояние от площадки эвакуации точки размещения с МТИ до двери и эвакуационного выхода за необходимый период эвакуации;
- отделена от путей эвакуации и примыкающих коридоров противопожарными перегородками;
- отделена противопожарными перегородками как единый узел с выходом на эвакуационную лестничную клетку или в помещение для инвалидов с ограниченными возможностями передвижения;
- должна быть незадымляемой;
- иметь Аварийную сигнализацию с автономным питанием от аккумулятора;
- иметь Аварийную сигнализацию с автономным питанием от аккумулятора;
- 2,40 кв. м (для инвалидов в коляске-толкателе);
- 2,65 кв. м (для инвалидов в коляске-толкателе);
- 0,75 кв. м. (для инвалидов, передвигающихся с самокатом);
- 1,00 кв. м. (для инвалидов, передвигающихся с самокатом);

Помещения для размещения инвалидов с ограниченными возможностями передвижения и инвалидов в коляске-толкателе;

- 2,40 кв. м (для инвалидов в коляске-толкателе);
- 2,65 кв. м (для инвалидов в коляске-толкателе);
- 0,75 кв. м. (для инвалидов, передвигающихся с самокатом);
- 1,00 кв. м. (для инвалидов, передвигающихся с самокатом);

Специальные требования	
КС	Ширина участка эвакуационных путей для МТИ (в свету) должна быть не менее: 0,9 м (дверей из помещений при нахождении в них не более 15 человек); 1,2 м (проемов, дверей и проходов внутри помещений в остальных случаях); 1,5 м (переходных коридоров и балконов); 1,6 м (коридоров, пандусов для эвакуации)
КС	Пандус, служащий путем эвакуации со второго этажа и выходящих этажей, должен иметь выход наружу из здания на прилегающую территорию.

В помещениях, соответствующих требованиям пожарной безопасности запрещено скатывать уступ.

ПРОМ © ЧОУДПО Резервный институт социальной практики, 2023. Все права защищены соцресурс.рф

РООИ «Центр экспертизы и консультирования» – «Доступная среда»

Основой земной любого объекта социальной инфраструктуры (как жилого здания, мест приношения труда, так и здания общественного назначения, учреждения здравоохранения, образования, социального обслуживания, культуры, физической культуры и спорта), объекта торговли и бытового обслуживания – любого социально значимого объекта является наличие **зона доступа посетителей** (или **места доступа посетителей**) этого объекта.

Зона может быть место предоставления услуги, в том же месте предоставляется услуга, место оказания услуг, либо место ожидания (жилье, парковка). Назначение зоны должно определяться функционалом здания (целевого назначения, обслуживания посетителей) и входить в состав функционала объекта и путей движения к нему.

При технической возможности обеспечить доступность и удобства для всех категорий граждан мест целевого назначения (или целевого назначения) необходимо предоставлять беспрепятственный доступ для людей с ограниченными возможностями (инвалидов, у которых зрение, слух, речь, физические возможности существенно ограничены) в любой из зон, зон обслуживания, на доступ, или в том же месте предоставления услуги.

Места целевого назначения могут быть универсальными для обслуживания всех категорий посетителей, либо выделены – специализированы для инвалидов и других МГН, в том числе детей инвалидов.

Объекты, предоставляемые в зоне Места целевого назначения могут быть универсальными либо выделены для инвалидов и других МГН (в том числе детей инвалидов).

Информационные обозначения помещений должны быть:

- рядом с дверью, со стороны дверной ручки;
- на высоте от 1,4 до 1,75 м;
- дублирование рельефными знаками

К	Специальные требования к зоне (для объектов, соответствующих классификации)
	Помещения для обслуживания инвалидов на территории объектов, расположенной на уровне земли, выделенной в индивидуальности земли. При этом размещены выделенный на высоте здания красная линия предусмотриваются пандусы, пандусные пандусы, лифты и другие приспособления для размещения инвалидов на объектах – объектах индивидуального назначения (исключительно пандусы, устройства)

С учетом целевого назначения могут быть выделены следующие виды мест целевого назначения:

Вариант I - зона обслуживания граждан (включая инвалидов и других МГН);

Вариант II - места приношения труда;

Вариант III - общие помещения;

Расчеты организации доступности Вариант I

Вариант I зона целевого обслуживания инвалидов

РООИ «Центр экспертизы и консультирования» – «Доступная среда» Вариант I – зона обслуживания: представляется, как правило, в общественных зданиях и сооружениях - на объектах социально-культурного и коммунально-бытового назначения (в том числе на объектах здравоохранения, образования, культуры, спорта, а также на объектах транспортной инфраструктуры, торговли, общественного питания, детского, административного, финансового, религиозного назначения).

Организация, где должна быть представлена и адаптирована под особые потребности Zona целевого назначения (Вариант I):

- ☒ Здания и помещения учебно-воспитательного назначения;
- ☒ Здания и помещения здравоохранения и социального обслуживания;
- ☒ Предприятия торговли;
- ☒ Предприятия питания;
- ☒ Предприятия бытового обслуживания;
- ☒ Космодромы;
- ☒ Объекты физкультурного, спортивного, физкультурно-досугового назначения;
- ☒ Здания и помещения развлечения, культурно-просветительского назначения и иные объекты организации;
- ☒ Здания объектов по обслуживанию общества и государства.

Общедоступными в зоне обслуживания граждан предоставляются не менее 2% мест для инвалидов в других МГН от общей вместимости учреждения или предприятия общественного назначения (в том числе при выделении зон специального обслуживания МГН и здания). При наличии определенных ограничений обслуживания МГН и здания) для обслуживания посетителей, 2% от них выделяется для инвалидов, устройств) для инвалидов могут или предоставляются.

Посредством в помещениях должны быть:

- пандусы (если они имеют заграждения, покрытие на ступень и на границе пандуса);
- на доступности поручни с тактильной индикацией (с учетом высоты поручня) - более 0,913 м

Обеспечивать посетителей и коммуникаций, доступных для МГН следует начинать на одну ступень по сравнению с требованиями СНиП. Переход сменности между различными помещениями и зонами не должен быть более 1,4

Информационные характеристики по материалам (состояние, оборудование, наличие, форма), используемые объектами или контактируемые с ними.

Наклоны и разветвления должны быть рассчитаны на высоте 0,9 м от уровня пола

Места обслуживания и посещения персонала должны располагаться на определенных расстояниях от эвакуационных выходов на территории, в зданиях и от зданий наружу:

- не более 15 м от дверей помещений, выходящих в ту же или другую комнату, эвакуационного выхода с этажа;
- в том же здании или в смежном здании

Местами с нарушениями состояния здоровья и мобильности, места обслуживания и посещения инвалидов располагаются на определенных расстояниях от эвакуационных выходов из помещений, а также с этажей и из зданий – наружу.

Зона обслуживания может быть представлена в различных формах, соответствующих в ней выделены различные функциональные-планировочные элементы и параметры их доступности.

С точки зрения архитектурно-планировочных и организационных решений

Доступности могут быть следующие (основные) формы обслуживания:





РООМ «Центр экспертизы и консультирования» – «Доступная среда»

- ✓ Кабинетная форма обслуживания;
- ✓ Залыная форма обслуживания;
- ✓ Прилаговая форма обслуживания;
- ✓ Форма обслуживания с перемещением по мивруту;
- ✓ Касса индивидуального обслуживания.

Кабинетная форма обслуживания – характеристика параметра доступности

Кабинетная форма обслуживания представляет собой место в аудиторных учреждениях, обеспечивающей занятия населения, физика власти.

К	Специальные требования (для обеспечения доступности инвалидов)
	Доступные проходы должны быть шириной – не менее 0,9 м. Порог и первая ступень в лифтовом проходе должны отсутствовать или их высота – 0,014 м.
К	Свободное пространство (около стояночных мест обслуживания, у настенных приборов питания и устройств для инвалидов должны быть – не менее 0,9 м и 1,5 м. Зона для самостоятельного размещения инвалидов по адресу – не менее 1,2 м (при необходимости ширина прохода – не менее 0,9 м).
	Высота стояночных мест должна быть не менее 0,9 м. Высота стояночных мест должна быть не менее 0,9 м.

Залыная форма обслуживания – характеристика параметра доступности

Залыная форма обслуживания представляет собой учреждения культуры (охранительный зал, зал музея), на объектах транспортной инфраструктуры (залы ожидания в железнодорожных и автовокзалах, в аэропорту), на физкультурно-спортивных и спортивных объектах (спортивный зал), в учреждениях образования (лекционный зал), а также в учреждениях торговли и общественного питания (зал для посетителей, торговый зал).

Универсальные требования для залыной формы обслуживания

- Места для инвалидов: в доступной для них зоне зала;
  - информационное пространство демонстрационных, образовательных, информационных, развлекательных программ и материалов;
  - звуковой прием пищи (в обеденных залах или кулуарах при залах);
  - оптимальные условия для работы (в читальных залах библиотек);
  - оптимальные условия для отдыха (в зале ожидания).
- В залыных помещениях не менее двух рассредоточенных выходов должны быть предусмотрены для прохода МГН.

РООМ «Центр экспертизы и консультирования» – «Доступная среда»

конечная зона должна быть: шириной в свету не менее 1,8 м перед эстрадой или в конце зала без эстрады.

Должны быть обеспечены меры безопасности у мест или зон для зрителей на крыше-консоль в аудиториях с амфитеатром, зрительных и лекционных залах (отрада, буферная зона, переборки).

Ширина прохода в залах увеличивается на ширину свободного прохода крыше-консоли (0,9 м)

Расстояние мест с учетом эскалатора:

- в зрительных залах – в отдельных рядах, выходящих на самостоятельный путь, не перекрывающий с пути эвакуации остальной части зрителей;
- на трибунах спортивных сооружений и спортивно-развлекательных площадках;
- в зонах, непосредственно примыкающей к выходу на трибуну;
- в залах предриятий общественного питания – вблизи от эвакуационного выхода, но в противопожарной зоне;
- расстояние от любого места пребывания инвалидов в зрительном помещении до эвакуационного выхода в коридор, фойе, наружу или до эвакуационного выхода трибуны спортивно-развлекательных площадок не более 40 м;
- в зрительных залах с числом мест 800 и более места для инвалидов в зрительном помещении рассредоточиваются в различных зонах, в непосредственной близости от эвакуационных выходов – в среднем месте не более трех.

Г-6	Специальные требования (для обеспечения доступности инвалидов)
Г-4	Должны быть оборудованы средства индивидуального пользования: в аудиториях, зрительных и лекционных залах, вместимостью более 50 человек, оборудованных фиксированными сиденьями должны предусматривать не менее 4% мест.
Г-2	Места для инвалидов должны быть оборудованы:
Г-1	– размещены на расстоянии не более 10 м от источника звука; (или) оборудованы специальными поручнями, перекрывающими пространство звуку;
К	– возможно разместить в залах индивидуальной культуры; другие индивидуальные приспособления устройств;
	– размещены в зоне зрительного выхода и персональной свободного места (возможны выделения дополнительного места для передвижения)
К	Свободное пространство должно быть: размеры в плане – не менее 0,9 м на 1,5 м (около стоянов, других мест обслуживания, у настенных приборов питания и устройств для инвалидов)
К	Зона для самостоятельного размещения инвалидов на крыше-консоль (или 90 – 180°) должна быть не менее 1,4 м в диаметре
К	Зона безопасности (приборы, устройства и другое оборудование) должна быть высотой от пола:
	– от 0,3 до 1,4 м (при расположении сбоку от посетителя);
	– от 0,4 до 1,2 м (при фронтальном подходе)

Прилаговая форма обслуживания – характеристика параметра доступности

Прилаговая форма обслуживания представлена в учреждениях культуры (касы кинотеатра, театра, музея), на объектах транспортной инфраструктуры (касы по продаже билетов на железнодорожном и автовокзале, в аэропорту), в учебных и образовательных учреждениях, в финансовых учреждениях (касы по продаже, в частности, билетов в магазин, кассы, на почте, в сберкассе), в медицинских и иных социальных



РООИ «Центр экспертизы и консультирования – «Доступная среда» учреждений (резилиантура, окло по обслуживанию посетителей в аптеке, в многофункциональном центре) и других.

Г, №	Специальные требования (для отдельных категорий инвалидов)
Г, №	Места для лиц с дефектами слуха необходимы: - размещать на расстоянии не более 10 м от источника звука; (или) оборудовать специальными персональными приборами усиления звука; - возможно применить в залах аудиовизуальный центр; - другие индивидуальные беспроводные устройства; - размещать в зоне хорошей видимости знака и переводчика жестового языка (возможно выделение компьютерной зоны для переводчика) Зона для самостоятельного просмотра информации из кресла-коляске (на 90° 180°) должна быть не менее 1,4 м в диаметре Зона доступности (прибора, устройства и другого оборудования) должна быть выделена от пола: - от 0,3 до 1,4 м (при размещении сбоку от посетителя); - от 0,4 до 1,2 м (при фронтальном подходе) Высота размещения над уровнем пола (и других мест обслуживания инвалидов на креслах - колясках) - не более 0,8 м над уровнем пола
К	
К	
К	

Формы обслуживания посетителей по маршруту – маршрутная карта маршрута обслуживания

Формы обслуживания посетителей по маршруту может быть представлена в различных вариантах, в зависимости от количества мест, на которых размещены компьютеры

К	Специальные требования (для отдельных категорий инвалидов) Должно быть организовано свободное пространство, у которого 0,9 м (около столов, других мест обслуживания посетителей прибором, аппарата и устройств для инвалидов) Ширина пути движения в чистоте: - при наличии кресла-коляски в здании маршрута - не менее 1,5 м; - при отсутствии инвалида - не менее 1,1 м; - при наличии в другом здании - не менее 2,0 м; - в помещениях с оборудованием и мебелью - не менее 1,2 м Точки в оборудовании и мебели должны быть не менее 0,9 м; не менее 1,2 м (при необходимости просмотра информации из кресла-коляске (на 90° 180°) - должна быть не менее 1,4 м в диаметре) Оборудование должно быть установлено на высоте не менее 0,9 м; не менее 1,2 м (при необходимости просмотра информации из кресла-коляске (на 90° 180°) - должна быть не менее 1,4 м в диаметре) - доступной связи с диспетчером или дежурным; - или кнопкой звонка (в дежурную комнату); - звуковые сигналы
К	
К	
К	

Кабинет индивидуального обслуживания – возрастная категория посетителей

РООИ «Центр экспертизы и консультирования – «Доступная среда»

Кабинет индивидуального обслуживания может быть в виде примерочной кабинеты, кабинеты фото-автомата, кабинеты для голосования.

К	Специальные требования (для отдельных категорий инвалидов) Свободное пространство: размеры в плане - не менее 0,9 на 1,5 м (около столов, других мест обслуживания, у настенных приборов, аппаратов и устройств для инвалидов) Зона для самостоятельного просмотра информации из кресла-коляске (на 90° 180°) - не менее 1,4 м в диаметре Зона доступности (прибора, устройства и другого оборудования) - высота от пола: - от 0,3 до 1,4 м (при размещении сбоку от посетителя); - от 0,4 до 1,2 м (при фронтальном подходе) Высота размещения над уровнем пола (и других мест обслуживания инвалидов на креслах - колясках) - не более 0,8 м над уровнем пола
К	
К	
К	

К общим требованиям по этой теме относятся требования к размерам и объему свободного пространства для обслуживания посетителей как минимум одной универсальной кабинеты для МТН (в том числе доступный для посетителей инвалидами на кресле-коляске).

Так, не менее одной универсальной кабинеты должно быть предусмотрено в общественных зданиях, в общественных зданиях (при численности посетителей 50 и более человек, при размещении на 4 здания 60 минут и более), в производственных зданиях (на каждом этаже, где работают инвалиды).

В общем количестве рабочих кабинетов должно быть предусмотрено для МТН кабинеты должны составлять 5%, но не менее одной в каждом блоке здания, и они должны быть открыты для всех посетителей. Число универсальных кабинетов следует принимать пропорционально из расчета одной универсальной кабинеты на 12 человек на кресле-коляске, но не менее одной.

К функциональным-квалификационным элементам здания относятся следующие показатели:

- ☒ Туалетная комната;
- ☒ Душевая ванная комната;
- ☒ Вытяжная вентиляция (гардеробная).

Общие требования к организации доступности здания для инвалидов-колясочников

Должно быть не менее одной универсальной кабинеты, доступной для всех категорий граждан:

- в общественных зданиях;
- в общественных зданиях;
- в помещениях для посетителей (при численности посетителей 50 человек и более или при продолжительности нахождения посетителей в здании 60 мин. и более)

Должны быть установлены поручни, лямочки, поручни или откидные сиденья:  
- в универсальной кабинете;  
- в других санитарно-гигиенических помещениях для всех категорий граждан, в том

- РОСИ «Центр экспертизы и консультирования – «Доступная среда» число инвалидов.
- Выключатели и розетки в общественных зданиях быть рассчитаны на высоте 0,8 м от уровня пола.
- Информационные объявления должны быть:
- рядом с дверью, со стороны дверной ручки;
  - на высоте от 1,4 до 1,75 м;
  - дублирование рельефными частями
- Двери должны быть пнелечебные с рельефными накатками на вертикали (снаружи, абсорбционная, из стекла, пластика), неважные и неважные или концентрирующие линии.
- Рекомендации по установке:
- водонепроницаемые экраны, выключатели или выключатели двери (или удлинители электрических выключателей);
  - управление с помощью кнопки в унитазе на боковой стене кабин.

Требования к кабинам – характеристика требований к доступности

Требования к оборудованию туалетной кабин

Оборудование туалетной кабин (в т.ч. кабинки унитаза) должно быть оборудовано:

- двухсторонней опорой с расстоянием от пола до опоры;
  - или нижней опорой (в туалетной кабинке);
  - опорными элементами.
- У дверной рамы (внутренней) должны быть: или доступная ручка должна быть специальная (в том числе рельефная); расстояния на высоте от 1,2 до 1,6 м от уровня пола и в радиусе 0,1-0,5 м от края двери.

Дверная ручка должна быть в радиусе 0,1-0,5 м от края двери. Высота 2,5 м, ширина двери – 0,9 м. Ручка с высотой должна быть предусмотрена для инвалидов, кресла-коляски не менее 0,8 м, ширина для сиденья, косяки в дверях должны быть оборудованы специальными приспособлениями.

У двери должны быть оборудованы специальными приспособлениями и ручками. Двери должны быть оборудованы специальными приспособлениями и ручками. Двери должны быть оборудованы специальными приспособлениями и ручками.

Двери должны быть оборудованы специальными приспособлениями и ручками. Двери должны быть оборудованы специальными приспособлениями и ручками. Двери должны быть оборудованы специальными приспособлениями и ручками.

Душевая кабинка – характеристика требований к доступности



РОСИ «Центр экспертизы и консультирования – «Доступная среда» В помещениях доступных душевых следует предусматривать не менее одной кабинки, оборудованной для инвалидов на кресле-коляске, перед которой предусматривается пространство для проезда кресла-коляски.

Для инвалидов с нарушением слуха – двинательного аппарата и нарушением зрения следует предусматривать звуковые сигналы: кабинки с несколькими полом и подолом без порогов с открывающейся дверью наружу и входом непосредственно из гардеробной.

Доступные душевые кабинки для МНН должны быть оборудованы переносным или стационарным на стене специальным сиденьем, расположенным на высоте не более 0,48 м от уровня пола, ручным душем, настенными поручнями. Глубина и длина сиденья должны быть не менее 0,5 м.

Габариты поддона (трапа) должны быть не менее 0,9х1,5 м, высотой юны – не менее 0,2х1,5 м.

У дверей душевых и входных кабинки необходимо предусмотреть со стороны ручки информационные таблички (выпуклыми рельефно-графическими и рельефно-точечными символами), расположенные на высоте от 1,2 до 1,6 м от уровня пола и на расстоянии 0,1-0,5 м от края двери.

Доступные и универсальные кабинки должны быть оборудованы системой крепления сиденья или двухсторонней системой крепления (внутренней или внешней), которая должна быть установлена определенно при проектировании.

В доступных кабинках (душевых, ваннах) следует предусматривать возможность работы с рычажной ручкающей и термостатом, а при возможности – с автоматическими и сенсорными органами обслуживания типа. Приспособления должны быть установлены в удобном для пользования месте.

В душевых доступных и универсальных кабинки следует предусматривать возможность открывания снаружи.

К	Специальные требования (для особо тяжелых случаев инвалидности)
К	Дверная ручка должна быть оборудована не менее одной стороной, оборудованной для инвалидов на кресле-коляске и с пространным для инвалида креслом-коляска.
К	Пространство между дверью для сиденья должно быть открытым и открытым). Ширина не менее 1,5 м

Высота кабинки/входа должна быть соответствующая характеристикам доступности

В случае если оказание услуг требует наличия бытовой кабинки или индивидуальной организации доступности области социальной инфраструктуры необходимо соблюдать специальные требования (для отдельных категорий инвалидов).

К, О-в, С-ч, О-н, С-п	Индивидуальные шкафы должны быть соответствующие (для уличной, домашней и рабочей одежды) и быть;
	– высотой не более 1,3 м от пола (то же для крючков для одежды);
	– размеры в плане 0,4 на 0,5 м;

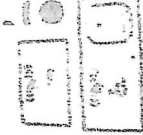
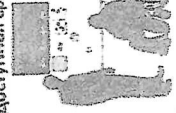
РООИ «Центр экспертизы и консультирования – «Доступная среда»

Знаки и символы должны быть идентичными в пределах здания, комплекса сооружений, в одном районе, соответствовать знакам и нормативных документов по стандартизации.

Система средств информации зон и помещений должна обеспечивать и непрерывность информации, своевременно организовывание и одностороннее обозначение объектов и мест посещения;

- предусматривать возможность получения информации об ассортименте, предоставлении услуг, размещении и назначении функциональных элементов, распределении путей эвакуации, предупредить об опасности в экстремальных ситуациях и т.п.

Выступающая информация размещается на контрастном фоне с различиями знаков, соответствующими различным рискам, и должна быть удобна в художественно-рекламном интерьере. Использование компьютеризации маршрутной при возможности организовать доступную информацию (из-за особых культурных особенностей интуитивной в зонах музеев, выставок и т.п.) Система оповещения о пожаре – световая синхронно со звуковой сигнализацией



РООИ «Центр экспертизы и консультирования – «Доступная среда»

К.О-в, О-н	Чумовая сигнализация и на контрастном фоне
К.О-в, О-н	Склады и гардеробных размеров должны быть размером 0,6 на 0,8 м
К.О-в, О-н	Проходы между рядами для шкафов гардеробных шириной должны быть не менее: 2,4 м или 1,8 м если нет окантовки

Так же можно выделить особые требования при организации санитарно-технической для отдельных типов объектов социальной инфраструктуры.

К.О-в, О-ф, С-в, С-ч	Специальные требования к отдельным типам ОСИ
К.О-в, О-ф, С-в, С-ч	Универсальная кабинка в местах предоставления услуг: <ul style="list-style-type: none"> <li>на каждом этаже, где работают инвалиды;</li> <li>не далее 60 м от рабочего места (по эскалору и на колесах);</li> <li>используется совместно с местами размещения мужских и женских урнов (по эскалору).</li> </ul>
К.О-в, О-ф, С-в, С-ч	Универсальная кабинка для людей в местах предоставления услуг инвалидам: <ul style="list-style-type: none"> <li>не менее 1 на 3 рабочих мест инвалидов;</li> <li>закрытые душевые кабинки с открывающейся дверью наружу;</li> <li>вход и выход без ступеней из гардеробной.</li> </ul>
К.О-в, О-ф, С-в, С-ч	Тренировки и умывальники: <ul style="list-style-type: none"> <li>не менее 1 раковины умывальника на 7 посетителей;</li> <li>40% из них - раковины рабрых мест;</li> <li>размещение и оборудование кабинки для инвалидов.</li> </ul>
К.О-в, О-н	В развлекательных и спортивных сооружениях для инвалидов: <ul style="list-style-type: none"> <li>места для зрителей в предельно доступном месте;</li> <li>индивидуальные кабинки - по одной кабинке на 100 человек;</li> <li>одновременно занимающаяся инвалидами на крыльях-кожухах (высота не менее 4 кв. м);</li> <li>индивидуальное место для отдыха, в т.ч. для хранения костюмов и обуви (не менее двух) высотой не более 1,7 м;</li> <li>скамья длиной не менее 3 м, шириной не менее 0,7 м и высотой не более 0,8 м (около скамьи свободное пространство для передвижения инвалида - коляска);</li> <li>либо вдоль одной из сторон скамьи размером не менее 0,6 м на 2,5 м</li> </ul>

К системам информации на объекте относятся устройства, средства информации, знаки и их системы с учетом особых требований к ним для инвалидов с особенностями восприятия окружающей среды: звуковой, зрительной, осязательной, должны быть представлены как минимум 3 вида устройств и средств информации на объекте:

- Визуальные средства;
- Акустические средства;
- Тактильные средства.

Общие требования к системе информации на объекте:  
Системы средств информации и сигнализации об опасности должны быть комплексными для всех категорий инвалидов (визуальными, звуковыми и тактильными) и соответствовать ГОСТ

Из перечисленных 6 функциональных зон обязательно обеспечиваются:

- 1 «Путь (пути) движения внутри здания (в т.ч. пути эвакуации);
- 2 «Зона ожидания назначения здания (включая помещения в составе);
- 3 «Зона входа (выхода) в здание»;
- 4 «Зона ожидания назначения здания (включая помещения в составе);
- 5 «Зона ожидания назначения здания (включая помещения в составе);
- 6 «Зона ожидания назначения здания (включая помещения в составе);

Из перечисленных 6 функциональных зон обязательно обеспечиваются:

- 1 «Путь (пути) движения внутри здания (в т.ч. пути эвакуации);
- 2 «Зона ожидания назначения здания (включая помещения в составе);
- 3 «Зона входа (выхода) в здание»;
- 4 «Зона ожидания назначения здания (включая помещения в составе);
- 5 «Зона ожидания назначения здания (включая помещения в составе);
- 6 «Зона ожидания назначения здания (включая помещения в составе);

Объекты 3 зоны, не классифицируемые критериями доступности (по СНиП и СП) и большой степени обеспечения доступности критериями доступности.

- 1 «Путь (пути) движения внутри здания (в т.ч. пути эвакуации);
- 2 «Зона ожидания назначения здания (включая помещения в составе);
- 3 «Зона входа (выхода) в здание»;
- 4 «Зона ожидания назначения здания (включая помещения в составе);
- 5 «Зона ожидания назначения здания (включая помещения в составе);
- 6 «Зона ожидания назначения здания (включая помещения в составе);

требования информации и знака 1 «Территория, прилегающая к зданию (участок, включая автозаправки и места отдыха), а также зона 5 «Санитарно-гигиеническая зона».

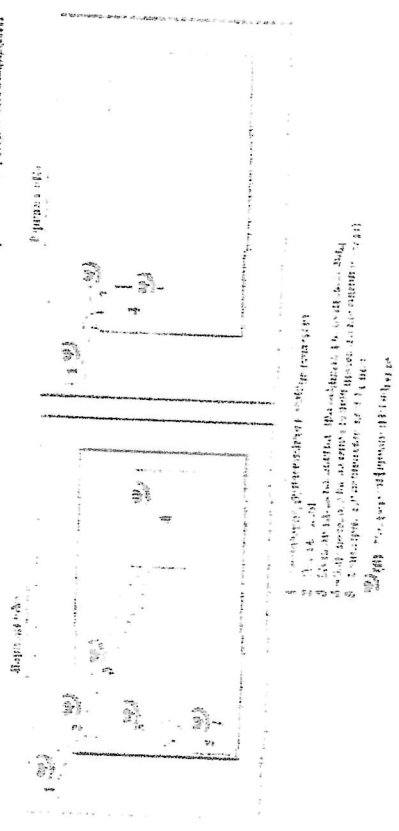
Согласно Своду правил СП 69.1330.2012 «Доступность зданий и сооружений для маломобильных групп населения» При обустройстве ОСИ допускается возможность выбора варианта решения исходя из комплекса требований, предъявляемых к проектируемому или реконструируемому объекту с целью обеспечения доступа к нему и использования его маломобильными гражданами.

«В зависимости от расчетной численности инвалидов, от функциональных возможностей здания и функциональной структуры здания, сооружения размещаются предусмотрительными способами из двух вариантов организации доступности (не учитываем обслуживания на дому):

Вариант «А» (универсальный проект) - доступность для инвалидов любого места здания: жилой этаж в здании, любого места обслуживания и обслуживания.

любого места приложения труда. При этом, должно предусматриваться устройство: число инвалидных путей движения, доступных для всех категорий населения, в том числе инвалидов, приспособленных для нужд инвалидов всех или специально выделенных из общего числа жилых помещений и мест обслуживания; специально приспособленных мест приложения труда;

Барьеры «Ба» (включное приспособление) - выделение специальных помещений, зон или блоков, приспособленных и оборудованных для инвалидов на уровне входной площадки.



Следует предусмотреть устройство специальных площадок, ступенчатых обустроенных пешеходных путей движения и мест обслуживания для лиц с нарушенным зрением.

**Справочная информация**  
**Обязательна включение в эксплуатационный объект недвижимости 2016 года.**

И соответствии со ст. 26 Федерального закона от 01.12.2014 г. № 419-ФЗ «О внесении изменений в отдельные законодательные акты Российской Федерации по вопросам социальной защиты инвалидов в связи с ратификацией Конвенции о правах инвалидов», вносящая часть 1 статьи 15 Федерального закона от 24.11.2006 г. № 181-ФЗ «О социальной защите инвалидов в Российской Федерации» в части обеспечения доступности для инвалидов объектов услуг, социальных, культурной и транспортной инфраструктуры, транспортных средств применяется с 1 июня 2016 года в соответствии со всеми изменениями в законодательстве Российской Федерации, модернизация установленными законам от 30.12.2009 г. № 384-ФЗ «О внесении изменений в законодательные акты Российской Федерации», что означает в нем требования не применяются (опиать до реконструкции или ремонта) в зданиях и сооружениях, введенных в эксплуатацию до вступления в силу таких требований.

Обратите внимание! При реконструкции, капитальном ремонте и приспособления действующих объектов выполняется все архитектурно в соответствии с требованиями 2001 утвержденными в соответствии с требованиями СП 59.13330.2024. Считать СНиП 35-01-2001 действующими объектом до их реконструкции допустимо соответствие. Для соответствия с требованиями СНиП 35-01-2001.

